

GEBZE TEKNİK ÜNİVERSİTESİ TEKNOPARK A.Ş.

İŞLETME YÖNERGESİ

## İÇİNDEKİLER

<b>BİRİNCİ BÖLÜM</b> .....	5
1.1. Yönergenin Amacı .....	5
1.2. Yönergenin Kapsamı .....	5
1.3. Kısaltmalar.....	5
1.4. Tanımlar.....	5
1.5. İlgili Mevzuat.....	8
<b>İKİNCİ BÖLÜM</b> .....	9
2.1. Genel Hususlar .....	9
2.1.1 Gebze Teknik Üniversitesi Teknoloji Geliştirme Bölgesi Vizyonu .....	9
2.1.2. Gebze Teknik Üniversitesi Teknoloji Geliştirme Bölgesi Amaçları.....	9
2.1.3. Gebze Teknik Üniversitesi Teknopark A.Ş.Yönetim Kurulu .....	9
2.2. Bölge'ye İlişkin Bilgiler.....	9
2.2.1. Bölge Sınırları .....	9
<b>ÜÇÜNCÜ BÖLÜM</b> .....	13
3.1. Temel Yasal Yükümlülükler .....	13
3.2. Genel Hükümler.....	13
3.3. Başvuru Süreci.....	14
3.4. Değerlendirme Süreci .....	14
3.5. Karar Süreci .....	15
3.6. Proje Ek Süre Talebi .....	16
3.7. Projenin Tamamlanması .....	16
3.8. Üretim Yapan Firma Başvuruları .....	16
3.9. Kuluçka Merkezi Başvuruları .....	16
3.10. Belge ve Bilgilerin Doğruluğu.....	17
3.11. Proje Bitirme Belgesi Başvurusu ve Onayı.....	17
3.11.1. Başvuru Süreci.....	17
3.11.2. Değerlendirme Süreci.....	17
3.11.3. Karar Süreci .....	17
3.12. Teknolojik Ürün Proje Başvurusu ve Kabulü .....	17
3.12.1. Başvuru Süreci.....	17
3.12.2. Değerlendirme Süreci.....	18
3.12.3. Karar Süreci .....	18
<b>DÖRDÜNCÜ BÖLÜM</b> .....	19
4.1. Bölge'deki Faaliyetlerde Uyulması Gereken Hususlar .....	19
4.1.1. Girişimci Firmaların Bölge'ye Taşınmadan Tamamlanması Gereken İşlemler. 19	

4.1.2. Firmaların Bölge'ye Taşınırken Uyması Gereken Hususlar .....	20
4.1.3. Firmaların Bölge'deki Faaliyetleri Süresince Uyması Gereken Hususlar .....	20
4.1.4. Ofis Alanlarında Dikkat Edilmesi Gereken Hususlar .....	22
4.1.5. Ortak Alanlarda Dikkat Edilmesi Gereken Hususlar .....	23
4.1.6. Bölge'ye Giriş Çıkışlar .....	23
4.2. Bölge'deki Faaliyetlerin İzlenmesi .....	24
4.2.1. Faaliyet İzleme .....	24
4.2.2. Çalışan Personelin İzlenmesi .....	25
4.2.3. SGK Bilgi Formu .....	25
4.3. Firmaların Bölge'deki Faaliyetlerinin Denetlenmesi .....	26
4.4. Bölge'de Girişimci Firmaların Yer Alma Seçenekleri .....	26
4.4.1. Ofis Alanı Kiralama .....	26
4.4.2. Bina İnşa Etme .....	26
4.4.3. Bina İnşasında Uyulması Gereken Genel Hususlar .....	27
<b>BEŞİNCİ BÖLÜM .....</b>	<b>29</b>
5.1. Öğretim Elemanları ve Araştırmacı ile İdari Personelin Bölge'de Çalışması .....	29
5.1.1. Öğretim Elemanı Girişimci Şirket Kurulumu Başvuruları .....	29
5.2. Eğitim İşbirliği .....	30
5.3. Araştırma İşbirliği .....	30
5.4. Sosyal Amaçlı İşbirliği .....	30
<b>ALTINCI BÖLÜM .....</b>	<b>31</b>
6.1. İdari Hizmetler .....	31
6.2. Sosyal Hizmetler .....	31
6.3. Teknik Hizmetler .....	32
6.4. Danışmanlık ve Destek Hizmetleri .....	32
6.5. Kuluçka Hizmetleri .....	32
6.6. Teknoloji Transfer Ofisi Hizmetleri .....	33
6.7. Teknoloji İş Birliği Programları .....	33
<b>YEDİNCİ BÖLÜM .....</b>	<b>34</b>
7.1. Gebze Teknik Üniversitesi Teknopark A.Ş.' nin Görev ve Sorumlulukları .....	34
<b>SEKİZİNCİ BÖLÜM .....</b>	<b>38</b>
8.1. Portal Girişleri .....	38
<b>DOKUZUNCU BÖLÜM .....</b>	<b>39</b>
9.1. 4691 Sayılı Kanun Gereğince Firmalara Uygulanacak Muafiyet, İndirim ve İstisnalar .....	39
<b>ONUNCU BÖLÜM .....</b>	<b>42</b>
10.1. Yönergenin Yürürlüğe Girmesi ve Değişiklikler .....	42

---

## **BİRİNCİ BÖLÜM**

### ***Amaç, Kapsam, Dayanak, Tanımlar ve Kısaltmalar***

---

#### **1.1. Yönergenin Amacı**

Bu yönergenin amacı; 4691 sayılı Teknoloji Geliştirme Bölgeleri Kanunu kapsamında, Gebze Teknik Üniversitesi Teknoloji Geliştirme Bölgesi'nde yürütülecek faaliyet ve uygulamalara ilişkin temel usul ve esasları düzenlemek, Yönetici Şirket ve Bölge'de faaliyet gösterecek girişimcilerin yasal mercilere ve birbirlerine karşı olan sorumluluklarını tanımlamaktır.

#### **1.2. Yönergenin Kapsamı**

Yönerge, Gebze Teknik Üniversitesi Teknoloji Geliştirme Bölgelerinin işletilmesi ve yönetilmesine ilişkin genel hususlar ile Yönetici Şirketin hak, görev ve yükümlülüklerini belirlemek; Bölge'de faaliyet gösterecek firmaların kabulü, denetimi, hak ve yükümlülüklerine ilişkin düzenlemeleri yapmak, şirketler ile başta Gebze Teknik Üniversitesi olmak üzere araştırma merkezleri arasında sürekli ve etkin bir işbirliği kurulmasına yönelik modelleri tarif etmek amacıyla; Uygulama Yönetmeliği ile Sanayi ve Teknoloji Bakanlığı'nın "İşletme Yönergesi" formatına uygun olarak Gebze Teknik Üniversitesi Teknopark A.Ş. tarafından hazırlanmış ve yürürlüğe konulmuştur.

#### **1.3. Kısaltmalar**

**KOSGEB:** Küçük ve Orta Ölçekli İşletmeleri Geliştirme ve Destekleme İdaresi Başkanlığını,

**Gebze Teknik Üniversitesi Teknopark A.Ş:** Gebze Teknik Üniversitesi Teknoloji Geliştirme Bölgeleri Yönetici Anonim Şirketini,

**TEYDEB:** Teknoloji Yenilikçi Projeleri Değerlendirme Başkanlığını,

**TGB:** Gebze Teknik Teknoloji Geliştirme Bölgesini,

**TÜBİTAK:** Türkiye Bilimsel ve Teknolojik Araştırma Kurumunu,

## 1.4. Tanımlar

**Araştırma ve Geliştirme (Ar-Ge):** Araştırma ve geliştirme, kültür, insan ve toplumun bilgisinden oluşan bilgi dağarcığının artırılması ve bunun yazılım dâhil yeni süreç, sistem ve uygulamalar tasarlamak üzere kullanılması için sistematik bir temelde yürütülen yaratıcı çalışmaları,

**Araştırmacı:** Ar-Ge faaliyetleri ile yenilik tanımı kapsamındaki projelerde, yeni bilgi, ürün, süreç, yöntem ve sistemlerin tasarım veya oluşturulması ve ilgili projelerin yönetilmesi süreçlerinde yer alan en az lisans mezunu uzmanları,

**Ar-Ge'ye Dayalı Üretim Faaliyetleri:** Bölgede faaliyet gösteren girişimcilerin, bu Bölgede gerçekleştirdikleri Ar-Ge faaliyetlerinin sonucunda ortaya çıkan özgün süreç, hizmet, yöntem, üretim tekniği, faydalı araç gereç, malzeme, yazılım, ürün ve sistemlerin Bölge içinde yer alan üretim birimlerinde ticari ürün haline getirilmesi, üretilmesi faaliyetlerini,

**Ar-Ge Merkez veya Enstitüleri:** Kamuya ait, yetişmiş nitelikli insan gücü ile günün modern teknolojilerine dayalı makine, donanım ve yazılımı içinde bulunduran, teknoloji ve ürün geliştirilmesine yönelik Ar-Ge faaliyetlerinin yapıldığı mekânları,

**Ar-Ge Personeli:** Ar-Ge faaliyetlerinde doğrudan görevli araştırmacı, yazılımcı ve teknisyenleri,

**Ar-Ge Projesi:** Amacı, kapsamı, genel ve teknik tanımı, süresi, bütçesi, özel şartları, diğer kurum, kuruluş, gerçek ve tüzel kişilerce sağlanacak aynî ve/veya nakdî destek tutarları, sonuçta doğacak fikri mülkiyet haklarının paylaşım esasları tespit edilmiş ve Ar-Ge faaliyetlerinin her safhasını belirleyecek mahiyette ve bilimsel esaslar çerçevesinde gerçekleştirilen ve araştırmacı ve/veya yazılımcı personel tarafından yürütülen projeyi,

**Bakanlık:** Sanayi ve Teknoloji Bakanlığını,

**Bölge:** Gebze Teknik Üniversitesi Teknoloji Geliştirme Bölgesini,

**Bölge Alanı:** Arazi üzerinde, koordinat değerleriyle sınırları belirlenmiş Bölgenin müstakil her bir alanını,

**Bölge İşletme Yönergesi:** Bölgede yer alacak girişimcilere sağlanacak hizmetler ve Bölgede yürütülecek faaliyet ve uygulamalara ilişkin usul ve esasları içeren, Yönetici Şirket tarafından hazırlanan yönergeyi,

**Destek:** Bölgeler için gerekli altyapı, idare binası ve kuluçka merkezi inşası ile Ar-Ge ve yenilik faaliyetlerini desteklemeye yönelik Yönetici Şirketçe yürütülen veya yürütülecek kuluçka programları, teknoloji transfer ofisi hizmetleri ve teknoloji işbirliği programları ile ilgili giderlerden Yönetici Şirketçe karşılanamayan kısmı için Bakanlık bütçesine konulan ödeneği,

**Destek Personeli:** Ar-Ge ve tasarım faaliyetlerine katılan veya bu faaliyetlerle doğrudan ilişkili yönetici, teknik eleman, laborant, sekreter, işçi ve benzeri personeli,

**Genel Müdürlük:** Bilim ve Teknoloji Genel Müdürlüğünü

**Girişimci:** Bölgedeki hizmet ve imkânlardan yararlanmak isteyen veya yararlanmakta olan gerçek ve tüzel kişileri,

**İdare Binası:** Yönetici Şirketin Bölgede vereceği hizmetleri yürütebilmesi amacıyla istihdam edeceği personel tarafından kullanılacak ofisleri, teknik ve sosyal bölümleri içeren, içerisinde kuluçka merkezi ve teknoloji transfer ofislerinin, ayrıca ihtiyaç olması halinde girişimcilerin de yer alabileceği yapıyı,

**İhtisas Teknoloji Geliştirme Bölgesi (İhtisas TGB):** Aynı sektör grubunda ve bu sektör grubuna dâhil alt sektörlerde faaliyet gösteren girişimcilerin yer aldığı tematik teknoloji geliştirme bölgelerini,

**Kanun:** 4691 Sayılı Teknoloji Geliştirme Bölgeleri Kanununu,

**Kuluçka Merkezi (inkübatör):** Özellikle genç ve yeni işletmeleri geliştirmek amacıyla; girişimci firmalara ofis hizmetleri, donanım desteği, yönetim desteği, mali kaynaklara erişim, kritik iş ve teknik destek hizmetlerinin bir çatı altında tek elden sağlandığı yapıları,

**Ön Kuluçka:** İş fikri ya da hayata geçirmek istediği bir projesi olan henüz şirketleşmemiş tekil veya birkaç kişiden oluşan girişimci grubuna, fikirlerinin ya da projelerinin geliştirilmesi maksadıyla danışmanlık, mentörlük ve proje fikri doğrulamaya yönelik hizmet süreçlerini içeren yapıları,

**Proje Bitirme Belgesi:** Bölgede başlatılan Ar-Ge veya tasarım projelerinin Bölgede sonuçlandırılmasını takiben, girişimcinin talebi üzerine Genel Müdürlükçe belirlenen formata uygun olarak yönetici şirket tarafından düzenlenen belgeyi,

**Proje Fikri Doğrulama:** Girişimci tarafından ortaya konan projenin; sahip olunan veya ulaşılabilen teknolojiler çerçevesinde yapılabilirliği (teknik doğrulama) ile ticarileştirme aşamasında kullanılması düşünülen iş modelinin uygunluğunun (ticari doğrulama) değerlendirilmesi işini,

**Proje Süresi:** Yazılım, Ar-Ge veya tasarım projeleri ile ilgili olarak yönetici şirket Proje Değerlendirme Komisyonundan onaylanmış, Bölge içi veya Bölge dışı tüm Bölümleri kapsayan projenin başlangıç ve bitiş tarihleri arasında geçen süreyi,

**Portal:** Girişimci firmaların Bölgedeki faaliyetlerine ilişkin veri girişi yaptığı, bu verilerin Yönetici Şirket tarafından izlendiği, Bakanlığa entegre edildiği web tabanlı ortak bir siteyi (Bakanlık portalına aktarıma imkan sağlayan) ve Bakanlık portalını.

**Tasarım Faaliyeti:** Sanayi alanında ve Bakanlar Kurulunun uygun göreceği diğer alanlarda katma değer ve rekabet avantajı yaratma potansiyelini haiz, ürün veya ürünlerin işlevselliğini artırma, geliştirme, iyileştirme ve farklılaştırmaya yönelik yenilikçi faaliyetlerin tümünü,

**Tasarım Projesi:** Amacı, kapsamı, genel ve teknik tanımı, süresi, bütçesi, özel şartları, diğer kurum, kuruluş, gerçek ve tüzel kişilerce sağlanacak aynı veya nakdi destek tutarları, sonuçta doğacak fikri mülkiyet haklarının paylaşım esasları tespit edilmiş ve tasarım faaliyetlerinin her safhasını belirleyecek mahiyette ve bilimsel esaslar çerçevesinde tasarımcı tarafından yürütülen projeyi,

**Tasarım Personeli:** Tasarım faaliyetlerinde doğrudan görevli tasarımcı ve teknisyenleri,

**Tasarımcı:** Tasarım faaliyetleri kapsamındaki projelerin gerçekleştirilmesi ve ilgili projelerin yönetilmesi süreçlerinde yer alan, üniversitelerin; mühendislik, mimarlık veya tasarım ile ilgili bölümlerinden mezun en az lisans derecesine sahip kişiler ile tasarım alanlarından herhangi birinde en az lisansüstü eğitim derecesine sahip diğer kişileri,

**Teknoloji Geliştirme Bölgesi:** Yüksek/ileri teknoloji kullanan ya da yeni teknolojilere yönelik firmaların, belirli bir üniversite veya yüksek teknoloji enstitüsü ya da Ar-Ge merkez veya enstitüsünün imkânlarından yararlanarak teknoloji veya yazılım ürettikleri/geliştirdikleri, teknolojik bir buluşu ticari bir ürün, yöntem veya hizmet haline dönüştürmek için faaliyet gösterdikleri ve bu yolla bölgenin kalkınmasına katkıda buldukları, aynı üniversite, yüksek teknoloji enstitüsü ya da Ar-Ge merkez veya enstitüsü alanı içinde veya yakınında; akademik, ekonomik ve sosyal yapının bütünleştiği siteyi veya bu özelliklere sahip teknoparkı ya da teknokenti,

**Teknisyen:** Mühendislik, fen ve sağlık bilimleri alanında yükseköğrenim görmüş ya da meslek lisesi veya meslek yüksekokullarının teknik, fen ve sağlık bölümlerinden mezun, teknik bilgi ve deneyim sahibi kişileri,

**Teknoloji Transfer Ofisi (TTO):** Teknoloji geliştiricisi Ar-Ge kurum ve kuruluşları ile teknoloji kullanıcısı sanayi şirketleri veya diğer teknoloji ya da Ar-Ge kurum ve kuruluşları arasında bilgilendirme, koordinasyon, araştırmayı yönlendirme, yeni Ar-Ge şirketlerinin oluşturulmasını teşvik etme, işbirliği geliştirme, fikri mülkiyet haklarının korunması, pazarlanması, satılması, fikri mülkiyetin satışından elde edilen gelirlerin yönetilmesi konularında faaliyet gösteren yapıyı,

**Teknolojik Ürün:** Toplumsal ihtiyaçları karşılamak ve yaşam standardını yükseltmek amacıyla nitelikli işgücü tarafından bilimsel bilgi ve teknolojik araştırmalar kullanılarak ortaya çıkarılan, var olandan belirgin bir şekilde farklılık gösteren, katma değeri ve rekabet edebilirliği yüksek ürünü,

**Tek Pencere Sistemi:** 20/3/2012 tarihli ve 28239 sayılı Resmî Gazete’de yayımlanan 2012/6 sayılı Başbakanlık Genelgesi çerçevesinde gümrük işlemlerine konu olan eşyaya ilişkin olarak farklı kurumlarca düzenlenmesi gereken izin, onay ve belgelere ilişkin başvuruların tek bir noktaya yapılarak (e-başvuru) ilgili kuruma iletiildiği ve ilgili kurumca düzenlenen belgelerin doğrudan gümrük işlemlerinde kullanılmak üzere elektronik ortamda (e-belge) gönderildiği, Gümrük ve Ticaret Bakanlığı tarafından kurulan ve yürütülen sistemi,

**Üretim Birimleri:** Bölge içerisinde Kanunun amacına uygun olarak faaliyette bulunan gerçek veya tüzel kişilerce kurulan veya kullanılan, yeni ve yüksek teknolojilere dayalı ve çevreye zarar vermeyen üretim birimlerini,

**Üründe Yenilik:** Teknolojik açıdan yeni ürün, önceki ürün kuşağıyla



karşılaştırıldığında malzemesi, parçaları ve yerine getirdiği işlevler açısından öze ilişkin, teknolojik farklar gösteren bir ürünü,

**Üretim Yöntemlerinde Yenilik:** Geleneksel üretim tesislerinde üretilmeyen, yeni ya da geliştirilmiş ürünlerin üretilmesinde veya halen üretilmekte olan ürünlerin yeni tekniklerle üretilmesinde kullanılan yöntemi,

**Yazılım:** Bir bilgisayar, iletişim cihazı veya bilgi teknolojilerine dayalı bir diğer cihazın çalışmasını ve kendisine verilen verilerle ilgili gereken işlemleri yapmasını sağlayan komutlar dizisinin veya programların ve bunların kod listesini, işletim ve kullanım kılavuzlarını da içeren belgelerin, belli bir sistematik içinde, tasarlama, geliştirme şeklindeki ürün ve hizmetlerin tümü ile bu ürün ya da mal ve hizmetlerin lisanslama, kiralama ve tüm hakları ile devretme gibi teslim şekillerinin tümünü,

**Yazılımcı Personel:** Yazılım olarak tanımlanan süreçte çalışıp program geliştiren, üreten, alanında yeterli deneyime veya eğitime sahip nitelikli personeli,

**Yenilik:** Sosyal ve ekonomik ihtiyaçlara cevap verebilen mevcut pazarlara başarı ile sunulabilecek ya da yeni pazarlar yaratabilecek; yeni bir ürün ya da mal, hizmet, uygulama, yöntem veya iş modeli fikri ile oluşturulan süreçleri ve süreçlerin neticelerini,

**Yönetmelik:** 10 Ağustos 2016 tarihli ve 29797 sayılı Resmi Gazete’de yayımlanarak yürürlüğe giren “Teknoloji Geliştirme Bölgeleri Uygulama Yönetmeliği’ni ve değişikliklerini,

**Yönetici Şirket:** Kanuna uygun ve anonim şirket olarak kurulan, Bölgenin yönetimi ve işletmesinden sorumlu olan Gebze Teknik Üniversitesi Teknopark A.Ş.’yi ifade eder.

## 1.5. İlgili Mevzuat

Yönergenin hazırlanmasında; 4691 Sayılı Teknoloji Geliştirme Bölgeleri Kanunu ve Teknoloji Geliştirme Bölgeleri Uygulama Yönetmeliği esas alınırken aşağıdaki kanun ve yönetmeliklerin de ilgili maddeleri dikkate alınmıştır:

- 5746 Sayılı Ar-Ge Faaliyetlerinin Desteklenmesi Hakkında Kanun
- 2872 Sayılı Çevre Kanunu
- 3194 Sayılı İmar Kanunu
- 6224 Sayılı Yabancı Sermayeyi Teşvik Kanunu
- 6102 Sayılı Türk Ticaret Kanunu

- 2547 Sayılı YÖK Kanunu
- Katı Atık Yönetmeliği
- Atık Su Yönetmeliği
- Gürültü Yönetmeliği
- Kamu Binalarının Yangından Korunması Hakkındaki Yönetmelik vb.
- Çevresel Etki Değerlendirmesi Yönetmeliği

---

## **İKİNCİ BÖLÜM**

### ***Bölgenin Kuruluşuna, İşletilmesine, Bölge’de Yer Alacak Faaliyetlere İlişkin Usul ve Esaslar***

---

#### **2.1. Genel Hususlar**

##### **2.1.1 Gebze Teknik Üniversitesi Teknoloji Geliştirme Bölgesi Vizyonu**

- Ar-Ge ve İnovasyon alanında faaliyet gösterecek firma ve kuruluşlara en uygun koşullarda, dünya standartlarında, etkin ve sürekli Teknopark hizmetlerini sunmak.
- Benzer konularda çalışan şirketleri bir araya getirerek birbirleriyle ve üniversitelerle sinerji yaratmalarını sağlamak.
- Yeni teknoloji üretme potansiyeline sahip olan yeni şirketlerin kurulmasını ve mevcut küçük şirketlerin büyümesini teşvik etmek.

##### **2.1.2. Gebze Teknik Üniversitesi Teknoloji Geliştirme Bölgesi Amaçları**

- Türkiye’nin Ar-Ge potansiyeline ve teknoloji üretebilme yeteneğine katkı sağlamak,
- Sektör öncelikleriyle Türkiye’nin teknoloji üretiminin ve birikiminin yönlendirilmesinde rol oynamak,
- Üniversite - sanayi işbirliğini etkin ve sürekli kılmak,
- Üniversitedeki araştırma altyapısının ve bilgi birikiminin ekonomik değere dönüşmesine katkı sağlamak,
- Teknoloji transferi için uygun ortam yaratmak,
- Girişimciliği ve yenilikçiliği teşvik etmek ve desteklemek,
- Dünya pazarlarına yönelik ileri teknoloji ürün ve hizmet üretimini desteklemek,
- Seçilmiş sektörlerde küresel ölçekte rekabet edebilir nitelikteki şirketler yaratmak,

- Bařta Avrupa Birlięi űlkeleri olmak űzere uluslararası iřbirlięini gűçlendirmek,
- Bűlgesel, sűrdűrűlebilir kalkınmanın unsurlarından birisi olmak ve nitelikli gűcűne istihdam yaratmak.

### **2.1.3. Gebze Teknik Ŭniversitesi Teknopark A.ř. Yűnetim Kurulu**

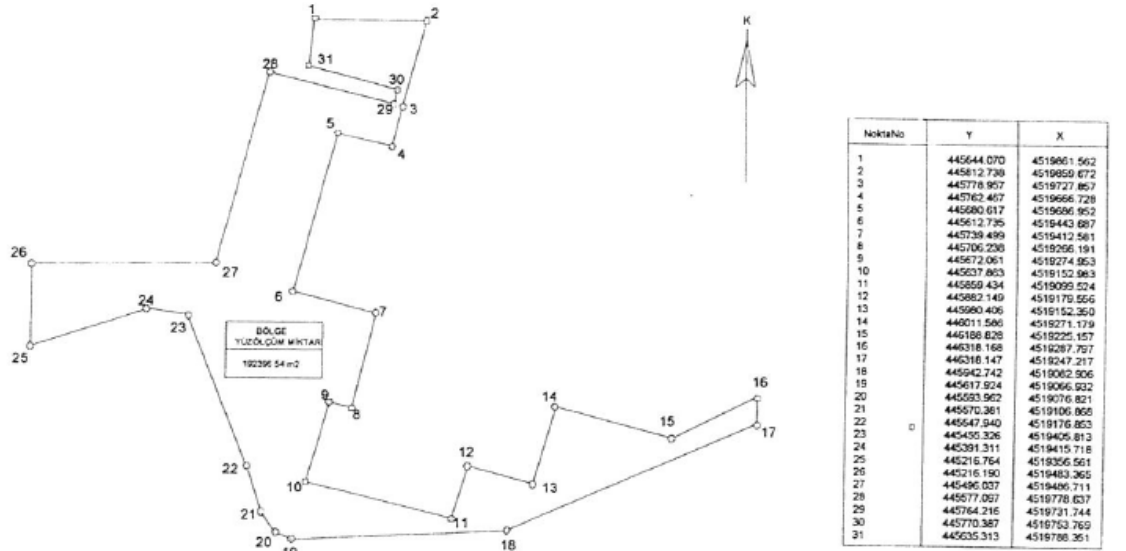
Bűlgenin yűnetimi ve iřletilmesinden sorumlu Yűnetici řirket, anonim řirket řeklinde kurulmuř olup, řirketin iřleri ve idaresi genel kurul tarafından Tűrk Ticaret Kanunu Hűkűmleri çerçevesinde seçilecek 1 űyeden oluřan bir Yűnetim Kurulu tarafından yűrűtűlűr. Yűnetim Kurulu hususlarında Tűrk Ticaret Kanunu hűkűmleri ile ana sűzleřme hűkűmleri uygulanır.

## **2.2. Bűlge'ye İliřkin Bilgiler**

### **2.2.1. Bűlge Sınırları**

Gebze Teknik Ŭniversitesi Teknopark A.ř. Bakanlar Kurulu'nun 03.03.2018 tarih ve 30369 sayılı Resmi gazetede yayımlanarak yűrűrlűęe giren kararı uyarınca 2018 yılında kurulmuř ve 2019 yılında faaliyetlerine bařlamıřtır. Gebze Teknik Ŭniversitesi Teknopark A.ř., Gebze Teknik Ŭniversitesi sınırları içinde Teknoloji Geliřtirme Bűlgesi olarak ayrılan yaklaşık 172.502,17 m<sup>2</sup> alan içerisinde iki ayrı binada hizmet vermektedir. Bűlgenin haritası ve koordinatları ařaęıda verilmiřtir.

# GEBZE TEKNİK ÜNİVERSİTESİ TEKNOLOJİ GELİŞTİRME BÖLGESİ A ALANI



Gökmen KURT  
Harita ve Kad. Mühendisi  
Orta Sicil No: 7223

GTÜ  
REKTÖRLÜĞÜ  
Yapı İşleri ve Teknik  
Daire Başkanlığı

Alparslan DURUKAN  
Yapı İşleri ve Teknik  
Daire Başkanı

Şekil 1 : Gebze Teknik Üniversitesi Teknoloji Geliştirme Bölgesi Alanı

---

## ÜÇÜNCÜ BÖLÜM

### ***Teknopark'a Başvuru Süreci ve Girişimcilerin Genel Yükümlülükleri***

---

#### **3.1. Temel Yasal Yükümlülükler**

Girişimciler, başta 4691 sayılı Yasa ve 4691 sayılı yasanın yeniden düzenlenmesine ilişkin 6170 sayılı Yasa olmak üzere, Gebze Teknik Üniversitesi Teknopark A.Ş.'nin tabi olduğu yasa, yönetmelik, tebliğ, genelge ve ilgili tüm yasal düzenlemelere uymakla yükümlüdürler.

Girişimciler yasada belirtilen amaca uygun olarak faaliyet göstermek ve yürüttüğü faaliyetlere yönelik Yönetici Şirket ve/veya ilgili Kamu Kurumları (Sanayi ve Teknoloji Bakanlığı, Maliye Bakanlığı gibi) tarafından talep edilen her türlü veri, istatistik ve belgeyi doğru, eksiksiz ve zamanında sunmakla ve bu yönde gerekli denetimlerin yapılmasına izin vermekle yükümlüdürler. Girişimciler, eklerde verilen ve gerekli görülen durumlarda güncellenecek olan formları doldurmak suretiyle istenilen bilgileri Yönetici Şirketin belirlediği süre ve biçimde teslim edecektir.

Yasal yükümlülüklere uymayan girişimciler uyarılacak, hatanın/eksikliğin düzeltilmemesi veya tekrar edilmesi veya devamında ısrar edilmesi durumunda girişimci Bölge'den çıkarılabilecektir.

Girişimciler, gerekli durumlarda Yönetici Şirket tarafından uygun görülecek her türlü bağımsız denetim kuruluşlarınca yapılacak denetimlere izin verecekler ve bedellerini ödeyeceklerdir.

Girişimciler, bu Yönergedeki koşullara ek olarak Yönetici Şirket ile yaptığı kira sözleşmesinde belirtilen yükümlülükleri de yerine getirmek durumundadır.

#### **3.2. Genel Hükümler**

Gebze Teknik Üniversitesi Teknopark A.Ş.'ye kabul edilebilmek için girişimcilerin mutlak suretle yasa kapsamında değerlendirilen Ar-Ge ve tasarım çalışmalarını fiilen yapıyor olması ya da yapabilecek kapasitede olması gerekir.

Gebze Teknik Üniversitesi Teknopark A.Ş. Yönetim Kurulu tarafından belirlenmiş teknoloji alanları aşağıda sıralanmıştır:

- Otomotiv
- Makine
- Yazılım / İletişim
- Endüstriyel Elektronik
- Bilgisayar Destekli Mühendislik
- Mekatronik
- Gıda / Ziraat / Hayvancılık
- Enerji
- Bioteknoloji
- Kimya
- İleri Malzemeler / Nanoteknoloji
- Tekstil
- Çevre

Gebze Teknik Üniversitesi Teknopark A.Ş. dünyadaki gelişmelere ve Türkiye'nin stratejik hedeflerindeki değişmelere bakarak gerekli gördüğü takdirde öncelikli teknolojik alanlar belirleyebilir. Bu hususu web sitesinde yaptığı duyurularla ilan eder. Yeni kurulan ya da kurulacak firmalar, Ar-Ge ve tasarım faaliyetleri için Gebze Teknik Üniversitesi Teknopark A.Ş.'ye web sitesi üzerinden ön başvuruda bulunurlar. Ön başvurunun uygun görülmesi halinde Ar-Ge'ye yönelik proje çalışmalarını "Esas Başvuru Formu'nda" belirtirler.

Girişimcilerce ön başvuru ve esas başvuru aşamasında verilen tüm bilgiler gizli tutulur. Başvuru formları, Gebze Teknik Üniversitesi Teknopark A.Ş.'de yer almak isteyen girişimcilerin Ar-Ge ve tasarım çalışmaları ile Ar-Ge'ye dayalı altyapı veya destek çalışmalarını ön plana çıkartmayı amaçlamaktadır. Bu nedenle girişimcilerin daha önce gerçekleştirdikleri Ar-Ge faaliyetleri sonucu aldıkları sertifikalar, iş bitirme belgeleri ve diğer önemli sertifika ve belgeler esas başvuru formuna eklenmelidir. Firmalar, Bölge'de başlatıp sonuçlandırdıkları Ar- Ge ve tasarım projeleri sonucu elde ettikleri "teknolojik ürünün" üretilmesi için gerekli olan yatırımı, Yönetici Şirket'in uygun bulması ve Bakanlığın izin vermesi şartıyla, Bölge içerisinde yapabilirler. Yatırıma konu olan teknolojik ürünün üretim izin belgeleri, Yönetici Şirket'in firmanın projesinin başarıyla sonuçlandığına dair verdiği dilekçe ile birlikte Bakanlık görüşü alınarak verilir. Gebze Teknik Üniversitesi Teknopark A.Ş.'ye başvuru sürecinde TÜBİTAK tarafından onaylanarak desteklenmeye değer bulunan Ar-Ge projeleri hakem onayına gönderilmeksizin yönetim kurulu kararı ile kabul edilir. Bu doğrultuda desteklenmeye değer bulunmuş projeler, Gebze Teknik Üniversitesi

Teknopark A.Ş.' de yönetim kurulunda değerlendirilerek karara bağlanacaktır. Bu kapsamda desteklenen projeler için kurumlar tarafından alınan onay yazışmaları/destek karar yazısı başvuru formuna mutlaka eklenmelidir. Bu şekilde kabul edilen projeler toplam süresinin **%40**'ından fazlasını geçmemiş olmalıdır.

### **3.3. Başvuru Süreci**

Gebze Teknik Üniversitesi Teknopark A.Ş.'ye başvuru süreci, girişimcinin ya da akademisyenin ön başvurusunu [www.gtuteknopark.com](http://www.gtuteknopark.com) adresinden Başvuru -> Başvuru Formu yolunu takiben on-line olarak yapmasıyla başlamaktadır. Ön başvuru aşamasında doldurulan formlarda girişimci firmaya, akademisyene ve Ar-Ge ve tasarım projelerine ilişkin temel bilgiler ile Gebze Teknik Üniversitesi Teknopark A.Ş.'de yer almayı talep etme nedenlerinin açıklanması beklenmektedir. Ön başvurusu olumlu bulunan girişimcilere Ön başvuru onayı ile birlikte belirtmiş oldukları e-posta adreslerine aktif olan Portal sistemi girişi ile başvuru yapabilmeleri ve eşzamanlı olarak "Esas Başvuru Formu" nu doldurmaları sağlanmaktadır.

Girişimci, girişleri sağlanan Portal sistemine göre Esas Başvuru Formu dosyasını tamamlayarak ilgili belgeleri **2 nüsha** (1 yazılı, 1 elektronik) halinde Yönetici Şirket'e teslim etmelidir. Esas Başvuru Dosyası aşağıda belirtilen esaslara ve örnek içeriğe sadık kalınarak düzenlenmelidir:

Başvuru Dosyası iç kapağında mutlaka firma logosu, firma adı, başvuru numarası ve başvuru tarihi bilgileri bulunmalıdır. Başvuru Ücreti Dekontu dilekçeyi takiben eklenmelidir.

### **3.4. Değerlendirme Süreci**

4691 sayılı yasa yönetmeliği gereği, Bölgede Ar-Ge veya tasarım faaliyetinde bulunmak üzere yer almak isteyen girişimcilerin münhasıran Bölgede yürütecekleri her bir Ar-Ge veya tasarım projesi, yönetici şirketin belirleyeceği, konusunda uzman iki üyesi öğretim elemanı, bir üyesi ise sektör uzmanı veya 15/2/2013 tarihli ve 28560 sayılı Resmî Gazete'de yayımlanan Bireysel Katılım Sermayesi Hakkında Yönetmelik kapsamında lisansı olan bireysel katılım yatırımcısı olmak üzere proje ile ilişkisi olmayan en az üç üyeli Değerlendirme Komisyonu tarafından değerlendirilir.

Bu değerlendirmeleri yaparken hakemlerin özellikle aşağıdaki unsurları dikkate almaları ve raporlarında uygun olanlara atıf yapmaları beklenmektedir:

- Ticarileşme potansiyeli
- İthal ikame sağlama
- İhracat potansiyeli olan yüksek/ileri teknoloji ürünü olması
- Üründe ve/veya üretim yöntemlerinde yenilik içermesi
- Ürün kalitesini ve standardını yükseltebilecek potansiyele sahip olması
- Verimliliği artışı sağlama
- Üretim maliyetlerinde düşüş sağlama
- Teknolojik bilgi üretimi kapasitesi
- Ürünlerin katma değerinin artması
- Etkin bir üniversite sanayi işbirliği gerçekleştirebilmesi
- bakımından uygun bir Ar-Ge ve tasarım projesi olup olmadığının incelenmesi istenir.

Görüş kısmında ayrıca ;

Projenin süresi, (Gebze Teknik Üniversitesi Teknopark A.Ş. değerlendirmeye alınan projeler min. 6 ay, max. 18 aydır ve girişimcilerle proje süresi esas alınarak sözleşme imzalanır. Ancak bazı istisnai durumlarda firmanın belirlemiş olduğu 18 aydan fazla süreli projeler kabul edilebilir. Bu nedenle; proje bütçesinin, süresinin ve adam/ay hesaplamasının proje faaliyetleri ile tutarlı olup olmadığını, varsa bütçe, süre ve adam/ay için görüş kısmında öneride bulunmaları gerekmektedir.)

Yazılım projelerinde KDV muafiyeti uygunluğu, (Kanuna göre teknoloji geliştirme bölgesinde faaliyette bulunan girişimcilerin kazançlarının gelir veya kurumlar vergisinden istisna bulunduğu süre içinde münhasıran bu **Bölgelerde ürettikleri ve sistem yönetimi, veri yönetimi, iş uygulamaları, sektörel, internet, mobil ve askeri komuta kontrol uygulama yazılımı** şeklindeki teslim ve hizmetlerinin, 25/10/1984 tarihli ve 3065 sayılı Katma Değer Vergisi Kanunu kapsamında katma değer vergisinden müstesnadır. Bu nedenle, hakemler projeyi değerlendirirken KDV muafiyet konusundaki görüşlerini de belirtmelidir.)

Sunulan yeni projelerin eski projelerin tekrarı niteliğinde olmaması, (İlk proje sonrası sunulan yeni projelerde, proje konusunun Ar-Ge niteliği ve yenilikçi yönü açısından farklılıklarının ve sunulan projedeki faaliyetlerin, firmanın kazanmış olduğu mühendislik yeteneklerinin tekrarı niteliğinde olup olmadığının sorgulanması gerekmektedir.)

Bölge içi ve dışında(proje dokümanlarında sunulmuş ise) geçirilmesi gereken sürelerinin uygunluğu, (Girişimci tarafından talep edilmesi



halinde, girişimcilerin yürüttüğü Ar-Ge veya tasarım projesi kapsamında çalışan Ar-Ge veya tasarım personelinin; Bölgede yürüttüğü görevle ilgili olarak Bölge dışında geçirilmesi gereken sürelerin incelenmesi, uygun bulunanların onaylanması, Ar-Ge veya tasarım projesi kapsamında dışarıda geçirilen fiili sürelerle dair ilgili kurum ve kuruluştan temin edilen belgelerin incelenerek arşivlenmesi gerekmektedir.)

Hakemlerin proje değerlendirmelerini firmayı ziyaret ederek yapmaları ve varsa sorularınıza doğrudan yanıt almaları beklenmektedir. Proje değerlendirmesi için hakeme tanınan süre 15 gündür. Proje süresinin bitiminden en az **30 gün** önce girişimci şirket tarafından yeni proje başvurusu veya proje ek süre talebinde bulunulmalıdır. Proje değerlendirmelerinde, proje geçiş puanı ve puanlama yönetimi Yönetici Şirket tarafından değişen koşullar dikkate alınarak belirlenir ve ilan edilir.

### **3.5. Karar Süreci**

Hakemlerin en az ikisinin olumlu karar verdiği proje sahibi firmalar Gebze Teknik Üniversitesi Teknopark A.Ş. Yönetim Kurulu'nda görüşülür ve Yönetim Kurulu Toplantısı'nda onaylanması halinde Gebze Teknik Üniversitesi Teknopark A.Ş.'ye kabul edilir. Kabul sonrası Yönetim Kurulu onay yazısı firmaya sistem üzerinden otomatik e-posta yolu ile iletilir ve firma Kira Sözleşmesi imzalamak üzere Gebze Teknik Üniversitesi Teknopark A.Ş.'ye davet edilir.

Gerçek kişi girişimci başvurularında 15 günlük geçici kira sözleşmesi yapılarak Teknoloji Geliştirme Bölgesinde şirketleşmesinden sonra asıl kira sözleşmesi imzalanır. Şirket kuruluşunu tamamlayan Girişimciler Şirket Ana Sözleşmesini, (kuruluş ticaret sicil gazetesi), Vergi Levhası, Faaliyet Belgesi, İmza Sirküleri ve Kira Sözleşmesi Damga Vergisinin Yatırıldığına Dair Makbuzu da Yönetici Şirket'e ulaştırmakla yükümlüdür.

Tüzel kişi girişimci başvurularında 15 günlük geçici kira sözleşmesi yapılarak Teknoloji Geliştirme Bölgesine şube açılışı veya şirket merkezinin Teknoloji Geliştirme Bölgesine alınmasından sonra asıl kira sözleşmesi imzalanır. Şirketin şube açılışı veya merkezinin taşınması işlemlerini tamamlayan Girişimciler Şirket Ana Sözleşmesini, (kuruluş ticaret sicil gazetesi), Vergi Levhası, Faaliyet Belgesi, İmza Sirküleri ve Kira Sözleşmesi Damga Vergisinin Yatırıldığına Dair Makbuzu da Yönetici Şirket'e ulaştırmakla yükümlüdür.

### 3.6. Proje Ek Süre Talebi

Projenin, proje esas başvuru formunda öngörülen ve hakemlerce onaylanan süre içerisinde bitirilmesi esastır. Bununla birlikte;

Mücbir sebepler, Müşteri gereksinimlerinin değişmesi veya Projede kullanılacak yöntem ve teknolojiadaki değişikliklerin olması durumunda proje süresinin uzatılması bir defaya mahsus olmak üzere talep edilebilir. Verilecek ek süre, en fazla toplam proje süresinin **%25'i** kadar olabilir. (Ondalıklı kalan süreler üst tam aya yuvarlanır ). 12 ay üzeri proje süresi için ek süre talepleri max. 3 ay kadar olabilir. Bu talepler proje değerlendirme sürecinde görev almış ve en yüksek puanı veren hakemden görüş alınarak Gebze Teknik Üniversitesi Teknopark A.Ş. Genel Müdürlüğü tarafından karara bağlanır. Mücbir sebep gerekçe gösterilerek süre uzatımı talep edilmesi durumunda, söz konusu mücbir sebebin belgelendirilmesi zorunludur. Bunun yanında iş paketleri sürelerinde değişiklik olduysa açıklaması/gerekçesi belirtilmeli, iş-zaman planına etkisi gösterilmelidir. Ek süre için başvurular proje bitim tarihinden en az **30 gün** önce portal üzerinden yapılmalı, ilgili dilekçe proje ve ek süre ücreti makbuzu/dekontu Gebze Teknik Üniversitesi Teknopark A.Ş.'ye teslim edilmelidir.

Ek süre taleplerinin yukarıda belirtilen 3 koşuldan en az birinin gerçekleşmesi durumunda yapılması ve ek süre talebinde bu koşul(lar) özelinde ayrıntılı olarak açıklanması gerekmektedir. Mücbir sebep olarak kabul edilebilecek haller; olağanüstü doğa olayları, deprem, yangın, su baskını benzeri doğal afetler, kanuni grev, lokavt, genel salgın hastalık, ambargo ve yabancı ülkelerin kısıtlamaları, terör eylemleri, sabotaj, savaş (ilan edilmiş olsun ya da olmasın) ve abluka olması, kısmi veya genel seferberlik ilanı ve benzeri hallerdir. Burada ifade edilen hallerin mücbir sebep olarak kabul edilebilmesi için mücbir sebebin yetkili/ilgili merciler tarafından belgelendirilmiş olması zorunludur.

### 3.7. Projenin Tamamlanması

Projenin bitirilmesi durumunda girişimci firma 15 gün içerisinde portal sistemi üzerinden Proje Sonlandırma Formu doldurarak projeyi kapatmak ve ilgili formu imzalı olarak yönetici şirkete teslim etmek ile yükümlüdür.

### 3.8. Üretim Yapan Firma Başvuruları

Gebze Teknik Üniversitesi Teknopark A.Ş. Yönetim Kurulu kararları ve ilgili yasal yönetmelik gereği başvuru formlarında "Üretim" için yer talepleri

yapılmayacaktır. Firmalar, Ar-Ge faaliyetleri sürecinde geliştirdikleri ürünleri ilgili Yönetmelikte tarif edildiği şekilde laboratuvar ve pilot tesis ölçeğinde üretebilirler. Söz konusu üretimin yapılabilmesi amacıyla, firmalar iş ve malzeme akış şemalarını Yönetici Şirket'e onaylatmak zorundadırlar.

Ancak gelişen şartlar doğrultusunda, yüksek katma değer yaratacağı düşünülen ve Bölgede bulunmasında sakınca görülmeyen nitelikte, Bölgede yürütülecek bir Ar-Ge faaliyetine dayalı olarak yapılması gündeme gelebilecek üretime Yönetim Kurulunca izin verilebilir. Bu çerçevede, Ar-Ge faaliyetleri neticesinde üretim faaliyetlerini gelecekte Gebze Teknik Üniversitesi Teknopark A.Ş.'de sürdürmeyi öngören firmalar da Ar-Ge birimleri için başvuruda bulunabilirler. Gebze Teknik Üniversitesi Teknopark A.Ş. yeşil bir teknopark olarak tasarlanmış olduğundan üretim aşamasında gürültü, koku ve çevre kirliliğine izin verilmez.

### **3.9. Kuluçka Merkezi Başvuruları**

Gebze Teknik Üniversitesi Teknopark A.Ş. özellikle genç ve yeni işletmeleri geliştirmek amacıyla bir Kuluçka Merkezi oluşturmuştur. Girişimci, başvuru formunu Gebze Teknik Üniversitesi Teknopark A.Ş.'nin web sayfası üzerinden eksiksiz bir şekilde doldurup Yönetici Şirketin değerlendirmesine sunmalıdır. Kuluçka başvurusunda bulunan şirketler ise en fazla üç yıllık firmalar olabilir. Kuluçka Merkezi başvuruları en az bir hakem tarafından değerlendirilir. Değerlendirme sonuçlarının Yönetim Kurulu'nda da onaylanması halinde Gebze Teknik Üniversitesi Teknopark A.Ş.'ye kabul edilir. Gebze Teknik Üniversitesi Teknopark A.Ş. sahip olduğu fiziki mekânların bir bölümünü Kuluçka Merkezi olarak ayırır ve kabul edilen kuluçka projelerine bu alanlarda ofis/laboratuvar/atölye, Yönetim Kurulu'nca belirlenecek düşük ücret tarifeleriyle proje süresi esas alınarak en fazla 36 ay süre ile yer tahsis edilebilir.

### **3.10. Belge ve Bilgilerin Doğruluğu**

Başvuru yapan firmalardan; başvuru sürecinde verilen her türlü yazılı belge, bilgi ve dokümanın, görüşmeler esnasında ifade edilen her türlü sözlü bilgi ve açıklamanın doğruluğunu, gerçeği yansıttığını beyan eder. Herhangi bir bilgi, ifade ya da belgenin, eksik ya da hatalı olduğunun tespit edilmesi halinde Yönetici Şirket bu hata, eksikliğin giderilmesini ister ve/veya başvuruyu değerlendirme dışı bırakabilir. Girişimci şirket tarafından verilen bilgi ve belgelerin hatalı/yanıltıcı olması halinde Yönetici Şirket, girişimci şirket ile imzaladığı kira sözleşmesini tek taraflı olarak fesih edebilir.

### **3.11. Proje Bitirme Belgesi Başvurusu ve Onayı**

#### **3.11.1 Başvuru Süreci**

Başvuru sahibi, Yönetici Şirket tarafından hazırlanmış olan, Proje Bitirme Belgesi Başvuru Formu'nu doldurur. Konuya ilişkin dilekçesi ve başvuruyu değerlendirecek olan hakem için yatırmış olduğu hakem değerlendirme ücreti dekontu ile birlikte Yönetici Şirket'e müracaat eder. Başvuru formunda, firmanın Gebze Teknik Üniversitesi Teknopark A.Ş. TGB'de yürütmüş olduğu projesine ilişkin genel bilgiler ve projenin sonucunda ortaya çıkan kazanımlar ve bu kazanımların ticarileşmesiyle ilgili detaylar istenmektedir.

#### **3.11.2. Değerlendirme Süreci**

Başvuru sürecinde belirtilen belgelerin, Yönetici Şirket'e teslimine istinaden, Yönetici Şirket gerek görürse Yönetici Şirket'ten bir temsilciyi ve/veya projeyi ilk etapta değerlendirmiş hakemlerden bir tanesini, Girişimci Firma'nın Proje Bitirme Belgesi başvurusunun uygunluğunu değerlendirmesi için görevlendirir. Hakem ve/veya Yönetici Şirket temsilcisi, Proje Bitirme Belgesi Başvuru Formu ve firma ziyaretinde başvuru sahiplerinden elde ettiği bilgilere istinaden, Proje Bitirme Belgesi Başvurusu Değerlendirme Formu'nu doldurarak, kanaat(ler)i doğrultusunda projenin başarılı bir şekilde tamamlandığına ilişkin görüşünü belirterek başvuruyu değerlendirir. Proje Bitirme Belgesi Başvuru Değerlendirme Formu'nda; başvuru projesinin, hedeflenmiş ve sonuçlanan kazanımları arasındaki tutarlılığı, projenin müşterileri, ticarileşme, ihraç ve ithal ikamesi ve projenin teknolojik yönleriyle ilgili değerlendirme kriterleri yer almaktadır.

#### **3.11.3. Karar Süreci**

Hakem değerlendirme sürecinin olumlu olması durumunda, Yönetici Şirket bakanlıkça formatı belirlenmiş olan Proje Bitirme Belgesi'ni hazırlayarak firmaya iletir. Girişimci Firma söz konusu belgeyi Bilim ve Teknoloji Genel Müdürlüğü'ne ileterek resmi başvurusunu gerçekleştirir. Başvurunun olumsuz olması durumunda, sonuç başvuru sahibine yazılı olarak bildirilir.

### **3.12. Teknolojik Ürün Proje Başvurusu ve Kabulü**

İşletmeler, Bölge'de başlatıp sonuçlandırdıkları Ar-Ge projeleri sonucu, elde ettikleri "teknolojik ürünün" üretilmesi için gerekli olan yatırımı, Yönetici Şirket'in uygun bulması ve Bakanlığın izin vermesi şartıyla, Bölge

içerisinde yapabilirler. Yatırıma konu olan teknolojik ürünün üretim izin belgeleri, Bakanlık tarafından verilir.

### **3.12.1. Başvuru Süreci**

Firmalar 4691 sayılı Teknoloji Geliştirme Bölgeleri Uygulama Yönetmeliği 24. Maddesi gereği Bölge’de başlatıp sonuçlandırdıkları Ar-Ge projeleri sonucu elde ettikleri teknolojik ürünün üretilmesi için Bölge’ye üretim tesisi yapmak isteyen yatırımcılar, elde ettiği ürünün Ar-Ge faaliyet tanımını, sürecini, kullanım ve tasarım amacını, teknik özelliklerini detaylı bir şekilde anlatan “Teknolojik Ürün Tanımlama Belgesini” oluşturur.

Başvuru sahibi, teknolojik ürün yatırım başvurusu için 29797 Sayılı 10 Ağustos 2016 tarihli Yönetmelik ek-2’de yer alan Teknolojik Ürün Tanımlama Belgesini oluşturur ve yatırım alanı, makine teçhizat bilgisi, yatırım maliyet tutarı, üretim teknolojisi, prosesi, prosesin ve ürünün neden olabileceği çevre kirliliği ile çevre ve insan sağlığını korumak için alınacak tedbirleri, personel ihtiyacı, işletme maliyeti, pazar araştırması, arıtma tesisi konusu ve benzeri başlıkları içeren yatırıma yönelik hazırlanmış Yatırım Fizibilite Raporu ile birlikte yazılı olarak yönetici şirkete müracaat eder.

### **3.12.2. Değerlendirme Süreci**

Teknolojik Ürün Tanımlama Belgesi ve Yatırım Fizibilite Raporu’nun yönetici şirkete teslimini takiben, üçü öğretim elemanı ve ikisi sektör uzmanı olmak üzere, en az beş kişilik Teknolojik Ürün Değerlendirme Komisyonu yönetici şirket tarafından oluşturulur ve bir ay içerisinde bu komisyon tarafından teknolojik ürün olup olmadığına ve Bölge içerisinde yatırımının uygunluğuna yönelik gerekli inceleme ve değerlendirme yapılır.

Komisyon yaptığı incelemede ürünle ilgili;

- Bilimsel bir bilgiyi kullanmak veya geliştirmek suretiyle tasarlanıp tasarlanmadığı,
- Var olan bir ihtiyacı daha iyi düzeyde karşılayıp karşılamadığı,
- Ürünün ihracat veya ithal ikamesi potansiyelinin olup olmadığı,
- Yaşam standardının yükselmesine katkıda bulunup bulunmayacağı,
- Sahip olduğu teknik özelliklerin veya farklılıklarının teknolojik düzeydeki yenilikçiliği temsil edip etmediği,
- Ürün malzemelerinin, parçalarının ve yerine getirdiği işlev/işlevlerin birbiriyle uyum gösterip göstermediği,
- Ürünün tasarım özelliklerinin geliştirmeye açık olup olmadığı,
- Ürünün piyasa standartlarına ve ilgili yönetmeliklere uygun olarak

- test edilip edilmediđi,
- Üretim ve üretim sürecinin çevreye olumsuz etkisi olup olmayacağı, hususlarında değerlendirir.

Genel Müdürlükçe ilan edilen yüksek teknoloji alanlarında teknolojik ürün yatırımına izin verilir.

Teknolojik ürün yatırımını için gerekli olan bina ve tesis yapılaşma miktarı Bölgenin toplam yapılaşma hakkının yüzde otuz beşinden fazla olamaz. Birden fazla alanı olan Bölgelerde bu tesislerin yapılaşma hakkı her bir Bölge alanı için ayrı hesaplanır.

### **3.12.4. Karar Süreci**

Yönetici Şirket tarafından oluşturulan Teknolojik Ürün Değerlendirme Komisyonu “Teknolojik Ürünün Yatırım Talebini” **3 ay** içinde değerlendirir ve değerlendirme sonucunu, Yönetici Şirkete bildirir. Yönetici uygun bulunan Teknolojik Ürün Yatırım Talebini, projesinin başarılı sonuçlandığını belirten dilekçe ile bir kopyası firmaya olmak üzere Teknolojik Ürün Yatırım Talebini Bakanlığa ulaştırır. Bakanlık bu talebi mevzuat kapsamında değerlendirir ve uygun bulması durumunda Yönetici Şirket’e bildirim yapar.

---

## **DÖRDÜNCÜ BÖLÜM**

### ***Girişimcilerin Bölge’deki Faaliyet Süreci***

---

#### **4.1. Bölge’deki Faaliyetlerde Uyulması Gereken Hususlar**

Gebze Teknik Üniversitesi Teknopark A.Ş.’de yer almaya hak kazanan firmaların, sözleşme imzalanması ve ofis/yer tesliminden itibaren faaliyetlerini sürdürdükleri sürece, ilgili yasal mevzuatlara ve Gebze Teknik Üniversitesi ile Yönetici Şirket tarafından belirlenen hususlara uygun hareket etmeleri gerekmektedir.

#### **4.1.1. Girişimci Firmaların Bölge’ye Taşınmadan Tamamlanması Gereken İşlemler**

Gebze Teknik Üniversitesi Teknopark A.Ş. Bölgesi’ndeki faaliyetlerinin 4691 Sayılı Yasa’da tanımlanan haklardan faydalanabilmesi için firmaların Teknopark bünyesindeki birimlerinin Vergi Usul Kanunu Madde 156’da

tanımlandığı üzere “işyeri” vasıflarında olması gerekmektedir. Başvuru yapan girişimci firmaların kira sözleşmesi başlangıç tarihinden itibaren **15 gün** içinde; imzalanan kira sözleşmesinde belirtilen şirket ünvanlı ve adresi aynı olacak şekilde Gebze Teknik Üniversitesi Ticaret Sicil Müdürlüğü’ne müracaat edilerek şirket kurma işlemleri tescil ettirilir.

Teknopark içinde faaliyet gösterecek olan girişimci firmaların kanun kapsamındaki faaliyetlerini ayrı bir yerde izlemeleri gerekmekte olup, muhasebe ile diğer tüm kayıtların ayrı takip edilmesi istenmektedir. Bu kapsamda Gebze Teknik Üniversitesi Teknopark A.Ş.’de çalışacak muafiyet kapsamındaki tüm personelin SGK ve Bölge çalışma kayıtlarında işyeri olarak Gebze Teknik Üniversitesi Teknopark A.Ş. birimi ve/veya şubesi olarak görünmelidir. Ayrıca sigorta primi işveren hissesi desteğinden yararlanabilmek için, Yönetici Şirket’ten alacakları Mükellef Bildirimi belgesiyle işyerinin bağlı bulunduğu Sosyal Güvenlik İl Sigorta Müdürlüğüne yazılı olarak müracaat etmeleri gerekir.

Girişimci firma, Yönetici Şirket tarafından istenilen tüm bilgi ve belgeleri doğru, eksiksiz ve zamanında sunulmasına ve Ar-Ge portalına veri girişini zamanında yapacağına dair Girişimci Taahhütname Formunu kira sözleşmesi yapılması esnasında imzalar.

Kira sözleşmesi imzalanan ve Gebze Teknik Üniversitesi Teknopark A.Ş. Bölgesinde faaliyet gösterecek şirketin kuruluş işlemleri tamamlanan firmaların **15 gün** içinde aşağıdaki bilgi ve belgeleri Yönetici Şirket’e teslim etmeleri ve portal kayıtlarının yapılması gerekmektedir.

- Verilmesi Gereken Evraklar,
- Faaliyet Belgesi,
- Vergi Levhası,
- Yetkili İmza Sirküleri,
- SGK İşyeri Sicil Kaydı ,
- Kira Sözleşmesinin Damga Vergisi Makbuzu,
- 4691 Sayılı Kanun kapsamında sağlanan muafiyetlerden yararlandırılan personelin SGK ve Bölge çalışma bildirimlerinin birer kopyası, özgeçmişleri, görev tanımları, işe başlama tarihleri,
- Firma Teknopark yetkilisinin adı- soyadı,
- Teknopark ofisinin iletişim bilgileri (telefon, faks, ...vs)
- Duyurular ve haberleşme için kullanılacak bir e-posta adresi
- Teknopark bünyesinde yer alacak personelin ad ve soyadları
- Tanıtımlarda kullanılmak üzere hazırlanmış bir firma profili yazısı ve logosu (Türkçe ve İngilizce)

İşlemlerin tamamlanmasında sonra girişimci firmaya ilgili vergi dairesi ve SGK il müdürlüğüne verilmek üzere Firma Kabul yazısı verilir.

Girişimci şirket, Yönetici Şirket'ten portal kullanıcı şifresini almalı ve portala personel bilgilerini ve diğer tanımlanması gereken bilgileri girmelidir.

#### **4.1.2. Firmaların Bölge'ye Taşınırken Uyması Gereken Hususlar**

Bölge'ye taşınması için gerekli işlemleri tamamlayan tüm firmalar, kira sözleşmelerinde belirlenen alana aşağıdaki hususları dikkate alarak taşınırlar.

Taşınacak firma, taşınma zamanını ve taşınma işinden sorumlu personeli en az 3 gün öncesinden Gebze Teknik Üniversitesi Teknopark A.Ş.'ye yazılı olarak bildirmelidir. Firma taşıma işlemini ne tür araçlarla gerçekleştireceğini (plaka ve marka gibi özellikleri ile birlikte) gibi hususları da yazıda belirtir. Taşınma esnasında TIR vb. araçlar kullanılamaz. Taşıma için kullanılacak araçların yollar başta olmak üzere vereceği her türlü zararı firma tazmin etmekle yükümlüdür.

Gebze Teknik Üniversitesi Teknopark A.Ş. taşınma tarihinin uygun olduğunu belirten ve taşınma sırasında firmaya yardımcı olacak yetkililerin bilgilerinin de bulunduğu bir yazı veya sözlü olarak firmanın taşınmasına onay verir.

İlgili bilgiler Gebze Teknik Üniversitesi Teknopark A.Ş. tarafından başta Gebze Teknik Üniversitesi güvenlik personeli olmak üzere taşınacak firma ve sorumlu personeli ile gerekli kişilere ulaştırılır.

Firmalar mümkün olduğunca hafta sonları ve çalışma saatleri dışındaki saatlerde taşınmalıdır.

Taşınma esnasında ortak alanlarda eşya tutmamaya ve girişleri kapatmamaya özen gösterilmelidir.

Taşınma sırasında çevreyi kirletmemeye, gürültü yapmamaya ve çevreye rahatsızlık vermemeye özen gösterilmelidir.

Taşınma sırasında binaya, diğer firmalarımıza ve üçüncü şahıslara verilen zararlar şirketten tazmin edilir.



### **4.1.3. Firmaların Bölge'deki Faaliyetleri Süresince Uyması Gereken Hususlar**

Gebze Teknik Üniversitesi Teknopark A.Ş.'ye kabul edilen firmaların, Bölge'deki faaliyetleri süresince uymaları gereken hususlar aşağıda belirtilmiştir;

Girişimciler Kanun, Yönetmelik, Kira Sözleşmesi, Bölge İşletme Yönergesi ve Yönetici Şirket tarafından yapılan tüm düzenlemelere, taleplere ve Gebze Teknik Üniversitesi Kampüsü Yerleşkesi kurallarına uymakla yükümlüdürler. Girişimciler başvurarak ve kabul edilmeleri durumunda Yönetici Şirket ile sözleşme (Kira Sözleşmesini) imzalayarak sözleşmede belirtilen şartları da kabul etmiş olurlar. Bu nedenle girişimciler başvuru formunu doldurmadan önce Bölge, Bölge'deki faaliyetler ve bu faaliyetlerin yönetim ve denetimi ile ilgili Kanun, Yönetmelik ve Yönergeleri dikkatle okumakla yükümlüdürler.

Firma çalışanlarının Gebze Teknik Üniversitesi ve Gebze Teknik Üniversitesi Teknopark A.Ş. Yönetici Şirketi'nin yazılı ve sözlü genel kurallarına uyma zorunluluğu vardır. Firma çalışanlarının bu kurallara uymaları ile ilgili sorumludur. Yönetici Şirket, kurallara uymayan Teknopark firmalarını yazılı olarak ihtar eder. Üst üste kurallara uyma konusunda 3 ihtar alan firma ile yasal işlem başlatılabilir veya Bölge'den ihraç edilmesi sağlanabilir.

Girişimci Kanunda belirtilen amaca uygun olarak faaliyet göstermek ve yürüttüğü faaliyetlere yönelik Yönetici Şirket tarafından talep edilen her türlü veri, istatistik ve belgeyi doğru, eksiksiz zamanında sunmakla ve bu yönde yapılacak her türlü izleme ve denetim faaliyetlerine destek vermekle yükümlüdür.

Girişimci yeni başlatacağı her Ar-Ge ve tasarım projesi için başvuru sürecini uygulayarak Yönetici Şirket'ten uygunluk almak zorundadır. Yönetici Şirket'ten onay almadan yürütülen ve kanun kapsamındaki vergilerden yararlanılan vergisel avantajlardan dolayı Yönetici Şirket sorumlu değildir.

Girişimci firma, Yönetici Şirket'in portalına takip eden ayın 23'üne kadar, mali verilerini, yararlanılan muafiyet rakamlarını, ithalat/ihracat rakamlarını, Bölge dışında geçirilen süreleri,

personel giriş/çıkışlarının ve portalda istenilen diğer bilgilerin girişini yapmak ve muafiyet raporunu oluşturup Yönetici Şirkete onaylatmakla yükümlüdür. Zamanında yapılamayan veri girişlerinden dolayı sistem

muafiyet belgesi verilmesine izin vermemektedir. Veri giriři yapmayan firmalar için ihtar yapılacak, devam etmesi halinde kira sözleşmesi tek taraflı fesih edilecektir.

Gebze Teknik Üniversitesi Teknopark A.Ş. bünyesinde yer alan firmaların, Bölge'deki faaliyetleri sırasında çevreyi kirletmemeleri gerekmektedir. Firmalar bu nedenle hava, su, görüntü ve gürültü kirliliği yaratma niteliği olan faaliyetlerde bulunamazlar.

Firmalar faaliyetlerinde, yazılım geliştirme ve Ar-Ge ve tasarım çalışmalarını fiilen yapıyor olmaya özen ve önem göstermek zorundadır.

Bölge'de yer alan firmalar faaliyetleri sırasında başta Gebze Teknik Üniversitesi olmak üzere üniversiteler ve araştırma merkezleri ile işbirliği geliştirme arzu ve çabasında olmaları gerekmektedir.

Bölge'de faaliyet gösteren gelir ve kurumlar vergisi mükelleflerinin, münhasıran bu Bölge'deki yazılım ve/veya Ar-Ge ve tasarım faaliyetlerinden elde ettikleri kazançlarına ilişkin gelir ve kurumlar vergisinden istisnanın uygulanabilmesi için mükelleflerin bağlı oldukları vergi dairesine kira sözleşmesi başlangıç tarihinden itibaren **30 gün** içinde başvuru yapmakla yükümlüdür. Bu başvuruya, Yönetici Şirket'ten alınan söz konusu vergi mükellefinin Bölge'de yer aldığını ve mükellefin faaliyet alanlarını gösteren faaliyet belgesi de(Firma Kabul Yazısı) eklenir, aksi takdirde bu istisna uygulanmaz.

Girişimci şirketin yürüttüğü yazılım ve/veya Ar-Ge ve tasarım projesinin bir kısmının Bölge dışında yürütülmesinin zorunlu olduğu hallerde, girişimci şirket, yazılım ve/veya Ar-Ge ve tasarım projesinin Bölge dışında geçirilmesi gereken kısımlarına ilişkin gerekçeli teklifi bulunduğu firmanın da teklifi ile çalışanların projeler itibarıyla sayıları ve nitelikleri, bu personelin projelerde görev aldığı süreler, ücretlerine ilişkin bilgiyi Yönetici Şirket'e takip eden **her ayın 15'ine** kadar sunmakla yükümlüdür.

Yönetici Şirket, ücreti gelir vergisi istisnasından yararlanan kişilerin Bölge'de fiilen çalışıp çalışmadığını denetler. Bölge dışında geçirilen sürenin Bölge'de yürütülen görevle ilgili olmadığını tespit edilmesi halinde, ziyana uğratılan vergi ve buna ilişkin cezalardan ilgili işletme sorumludur.

Bölgede yer alan ve projelerinin tamamlanma tarihinden itibaren yeni bir proje sunmayan girişimcinin son projesinin tamamlanma tarihinden itibaren; 30 gün içinde ilgili vergi dairesine ve Sosyal Güvenlik Kurumuna

bildirilecektir. Üç ay içerisinde yeni bir Ar-Ge veya tasarım projesi başlatılmaması halinde, mevcut kira sözleşmesi süresi dikkate alınmaksızın tek taraflı fesih edilecektir.

Yasal yükümlülükler uymayan girişimciler Gebze Teknik Üniversitesi Teknopark A.Ş. Yönetici Şirketi tarafından uyarılacak, hatanın-eksikliğin düzeltilmemesi veya tekrar edilmesi durumunda Teknopark Kira Sözleşmesi Yönetici Şirket tarafından tek taraflı olarak fesih edilecektir.

Bölge'de çalışan Ar-Ge, tasarım ve destek personelinin bu görevleri ile ilgili ücretlerinin vergi istisnasının uygulanabilmesi için, ilgili girişimci, Bölge'de çalışan ve Ar-Ge ve destek personelinin, Ar-Ge ve tasarım projelerindeki görev tanımlarını, nitelik ve çalışma sürelerini gösteren listeyi her ay Yönetici Şirket'e onaylatmak, inceleme ve denetimlerde ibraz etmek üzere saklamak ile yükümlüdür.

Bölge'de faaliyete geçen mükellefler, işe başlama, işi bırakma ve diğer değişiklikler konusunda Vergi Usul Kanununda yer alan hükümlere uymakla yükümlüdür.

Girişimci firmalar, Bakanlıkça istenilen formata uygun olarak portala üzerinden hazırlanmış, yıllık faaliyetlerine ilişkin, kendi serbest muhasebeci mali müşaviri veya yeminli mali müşavirince onaylı bilgilerin(Yıllık Raporların) yıl Mayıs Ayı başında Bakanlığa gönderilmek üzere Yönetici Şirket'e teslim etmekle yükümlüdürler. Aksi halde Haziran ayından itibaren girişimcilerin üç aylık muafiyet belgelerinin onaylanmaması, üçüncü ayın sonuna kadar bilgilerin iletilmemiş olması durumunda takip eden aydan itibaren aylık muafiyet belgelerinin onaylanmaması ve bu ay içerisinde ilgili girişimcilerin ihracına ilişkin işlemlerin başlatılması, ayrıca yönetici şirket olarak kendisinin her türlü hesap ve işlemlerinin yıllık olarak 1/6/1989 tarihli ve 3568 sayılı Serbest Muhasebeci Mali Müşavirlik ve Yeminli Mali Müşavirlik Kanununa göre yetkilendirilmiş yeminli mali müşavire inceletilmesi, mali denetim raporunun birer örneğinin her yılın Mayıs ayı sonuna kadar aynı süre içinde kendisine ve Genel Müdürlüğe iletilir.

Girişimcilerin birden fazla projesi olması durumunda muhasebe hesap planında her bir projenin gelirlerini ve giderlerini ayrı ayrı kayıt ederek, muhasebeleştirilmesi gereklidir. Girişimci fatura keserken mutlaka yürütmekte olduğu BSTB proje kodu ve adını yazarak ilişkilendirmelidir.

Girişimci firmanın işte çalıştığı konusunda ve yürütmekte olduğu projelerde meydana gelecek değişiklikleri, değişiklik tarihini takiben ilk **15 gün**

içerisinde Yönetici Şirket'in portal sistemine kayıt ederek bildirmekle yükümlüdür.

Girişimci, Yönetici Şirket'in yetkililerince yapılacak periyodik inceleme ve tetkikler sonucunda, işletme yönergesine ve ilgili mevzuata uygun faaliyet göstermediğinin anlaşılması halinde kiraladığı yerden tahliyesi istenecektir.

Girişimci firmanın kiraladığı alana ilişkin elektrik, su, doğalgaz her ay sonunda süzme sayaçlardan uzaktan okuma sistemi ile okunmakta ve ayrıca girişimci firmanın ay içinde kullanmış olduğu (servis, yemek, toplantı salonu, teknik destek, vb.) diğer hizmetler belirlenen hizmet tarifesi üzerinden kayıt altına alınır ve faturalandırılır. Girişimci firma Yönetici Şirket tarafından kesilen genel gider faturalarını ödemekle yükümlüdür. Aksi halde yasal takip başlatılır.

Girişimci firma Yönetici Şirket tarafından sağlanan ortak hizmetleri almakla yükümlüdür.

Girişimci kiraladığı ofisi/yeri ihtiyaç halinde değiştirmek, büyütme veya faaliyetini sonlandırma hakkına sahiptir. Girişimci **30 gün** önceden yazılı olarak talebini bildirir ve Yönetici Şirket uygun gördüğü takdirde girişimcinin talebini değerlendirir.

Girişimcinin kiraladığı alanda yapacağı tadilatlar sırasında, meydana gelecek değişiklikler, arızalar ve hataların teknik ve hukuki sorumluluğu girişimciye ait olacak ve bunların düzeltilmesine ait masrafları, girişimci ödemekle yükümlüdür.

Girişimciler, işletme yönergesindeki koşullara ek olarak Yönetici Şirket ile imzalanan kira sözleşmesinde belirtilen yükümlülükleri de yerine getirmekle yükümlüdür.

Girişimci kiraladığı alandaki demirbaş, makine teçhizatlarının vb. kıymetli haklarının sigortalanmasından yükümlüdür.

Girişimci Bölge'de çalıştırdığı tüm personelin takibini ve puantajını tutmak ve 4857 sayılı iş kanunu mevzuatını uygulamak ile yükümlüdür.

#### **4.1.4. Ofis Alanlarında Dikkat Edilmesi Gereken Hususlar**

Firmalar kiraladığı alanlarının güvenliği, temizliği, bakım ve onarımından kendileri sorumludur; ancak arzu edilirse ofis alanlarında meydana gelen

arızaların giderilmesinde Gebze Teknik Üniversitesi Teknopark A.Ş.' den bedeli mukabilinde yardım talep edilebilir.

Firmalar ofis alanlarındaki faaliyetleri sırasında Yönetici Şirket'in koymuş olduğu veya alacağı karar ve kurallara uymak zorundadırlar.

Firmalar ofis alanlarında hava, su, görüntü ve gürültü kirliliği yaratma niteliği olan faaliyetlerde ve ayrıca araştırma amacı dışında patlayıcı, yanıcı ve tehlikeli madde bulunduramaz. Bu tür malzeme ile çalışmak zorunda olanların Yönetici Şirket'ten izin alması gerekmektedir.

Girişimciler kiraladıkları alanda Yönetici Şirket'in izni olmadan hiçbir değişiklik yapmayacak ve kiraladığı alanlar dışındaki alanları işgal etmeyecektir. Ancak, girişimciler ofis içinde binanın ana taşıyıcı yapısına zarar vermemek ve mimari yapıyı bozmamak şartı ile hazırlanacak gerekli mimari, elektrik, mekanik projeleri Yönetici Şirket'ten onay alarak tadilat işlerini yapabilirler. Bu tadilatlar sırasında, meydana gelecek arızalar ve hataların teknik ve hukuki sorumluluğu girişimciye ait olacak ve girişimciler sebep oldukları hasarları gidermekle yükümlüdürler. Yönetici Şirket tarafından bu amaçla tahsis edilmiş alan dışında depolama yapmayacaktır. Ayrıca; girişimci kiraladığı alanda yapacağı her türlü dekorasyon ve tamirat çalışmalarındaki gürültülü imalatları çalışma saatleri dışında yapacaktır. Girişimci tadilat sırasında ortaya çıkabilecek çöp ve atıkların Bölge dışına çıkarılmasından sorumludur.

Girişimci Yönetici Şirket'in belirleyeceği yerde ve boyutta tanıtıcı tabelasını asacaktır. Yönetici Şirketin onayı olmadan reklam, afiş, pano veya tanıtıcı tabela asamaz.

Girişimci kiraladığı alandaki tüm güvenlik önlemlerini almakla yükümlüdür. Ayrıca, Yönetici Şirket tarafından düzenlenen güvenlik kurallarına uymakla yükümlüdür.

Girişimciler kiraladıkları alana ait kira, elektrik, su, telefon, ısıtma/soğutma, faks vb. giderlerini ve ayrıca talep edilen diğer hizmet bedellerini ödemekle yükümlüdürler.

Firmaların binaların, genel ve ortak kullanım alanlarının temizliği için gereken özeni göstermekle yükümlüdür.

Girişimci kiraladığı alanın yangın, diğer risk, tehlikelere ve üçüncü kişilere verebileceği zararlara karşı gerekli tedbirleri almakla ve bu hususlarda

sigorta yaptırma sorumluluğunu yerine getirecektir.

Girişimci, faaliyetlerinden kaynaklanan tehlikeli atıkları “Tehlikeli Atıkların Kontrolü Yönetmeliği” ne uygun olarak Yönetici Şirket’in denetiminde bertaraf etmekle yükümlüdür. Girişimci, Bölge’de bu tür atıklardan kaynaklanan her türlü zarardan Yönetici Şirket ve Bölge’de faaliyet gösteren diğer girişimcilere karşı sorumludur.

#### **4.1.5. Ortak Alanlarda Dikkat Edilmesi Gereken Hususlar**

Girişimci faaliyetleri sırasında ofis alanlarında ya da ortak alanlarda oluşan zararları tazmin ederler. Ortak alanlarda firmaların kullanımına açık araç, tefrişat ve cihazlara zarar verilmesi halinde sebep olduğu hasarı Yönetici Şirket tazmin edecektir.

Yönetici Şirket tarafından hazırlanacak olan isim tabelaları dışında herhangi bir tanıtım malzemesinin kullanılması için Yönetici Şirket’in onayının alınması gerekmektedir.

Girişimciler çevre temizliği, çöp toplama, atık giderme ve tehlikeli atıkların kontrolü konusunda Yönetici Şirket ve mevzuat kapsamında belirlenmiş esaslara uymakla yükümlüdür.

Girişimci personeli, kendi kontrolü altındaki alanlarda ve ortak kullanım alanlarında (özel ayrılmış alanlar hariç) “Tütün Mamullerinin Zararlarının Önlenmesine Dair Kanun” ile getirilen kısıtlamalara uymakla yükümlüdür.

Girişimci personelinin özel araç park yeri hakkı Yönetici Şirket tarafından Bölgenin otopark düzeni ve kurallarına göre belirlenecektir. Girişimci firma personelinin, Bölgenin otopark kullanımına ilişkin Yönetici Şirket tarafından belirlenen otopark bedelini ödemekle sorumludur.

Ar-Ge ve tasarım çalışması yapmasa da Teknopark ’teki girişimcilere destek olacak faaliyetlerde bulunan destek şirketleri (banka, hukuk danışmanlığı, yatırım danışmanlığı, marka, patent danışmanlığı, kargo, kafeterya, alakart, KOSGEB-TEYDEB vb. özel ve kamu sektörü organizasyonları) Teknopark’a kabul edilebilir.

#### **4.1.6. Bölge’ye Giriş Çıkışlar**

Girişimci, kira sözleşmelerini imzaladıktan sonra çalışmalarını için gerekli alet, cihaz teçhizat ve demirbaş niteliğindeki malzemelerini “Malzeme Kapı Giriş/Çıkış Çizelgesi” ile beyan ederek ilgili birime onaylatıp bir nüshasını

Yönetici Şirkete vermekle yükümlüdür. Girişimci, Bölge'de çalışan personellerine Teknopark Yönetimine başvurarak "Teknopark Kimlik Kartı" talebinde bulunmalıdır.. Tüm personeller yerleşke içinde iken bu kartı taşımak zorundadırlar. Kimlik kartı almak için gerekli olan bilgi ve belgelerin (Fotoğraf, Nüfus Cüzdanı Fotokopisi, Personel CV'si, SGK İşe Giriş Belgesi ve edinilen sertifikalar ve diploma fotokopisi) portala personel tanımlaması kısmında eklenmesi ve portal üzerinden kart talebinde bulunulması gerekmektedir.

Başvuru akabinde en fazla **3 gün** içinde "Personel Kimlik Kartı" çıkartılıp girişimciye teslim edilir. Girişimci personeli Bölge'de bulunduğu sürece giriş ve çıkışlarında kartı okutmalıdır. Girişimci firma personeli Firmadan personel ayrılması durumunda portalda bulunan üst yazı ile Gebze Teknik Üniversitesi Teknopark A.Ş.' ye ayrılan personelin kimlik kartının iade edilmesi gerekmektedir. Kimlik kartı girişimci firmaların sorumluluğundadır. Doğacak her türlü problemde şirket muhatap olarak kabul edilir. Kimlik Kartları ücretsiz olup, kayıp ve hasar görme durumlarında tekrar müracaat edilerek ücreti mukabilinde çıkartılır. Ayrıca kartların kayıp durumlarında kayıp bildirim yapılması gereklidir. Firma misafiri (portala girişi yapılmayıp sadece kimlik bilgileri alınmaktadır.) ve stajyerlere(portala girişi yapılmalı ve okuldan onaylı staj evrakları portala yüklenmelidir) kart tanımlanması halinde depozito mahiyetinde kart ücreti alınmaktadır.

Girişimci firma ve/veya personel araçları "Taşıt Pulu" almak kaydı ile Bölge'ye teknoпарк giriş-çıkış kapısını kullanarak geçebilirler. Taşıt pulu (sticker) olmayan araçların Bölge'ye girişlerine izin verilmez.

Taşıt Pulu almak için,

- Dilekçe (Ar-Ge Portal Siteminden),
- Araç Ruhsat Fotokopisi,
- Kullanıcı Nüfus Cüzdanı Fotokopisi,

ile Gebze Teknik Üniversitesi Teknopark A.Ş.' ye Portal sistemi üzerinden dilekçenin elden teslimi ile başvurulur. Başvuru akabinde 10 gün içinde taşıt pulu çıkartılır ve teslim edilir. Araç sahibinin firmadan ayrılması durumunda, firma yazı Gebze Teknik Üniversitesi Teknopark A.Ş.' ye başvuru yaparak taşıt pulunu iade etmesi gerekmektedir.

Yönetici Şirket'in kiraladığı alanlarda mesai saatlerinde (08.30-17.30) binalarda bulunan güvenlik/danışma birimi girişimcilere gelen ziyaretçileri karşılayacak ve kaydedecektir. Girişimciler arzu etmeleri halinde

ziyaretçilerini kendileri karşılayabilirler. Mesai saatleri dışında gelen ziyaretçileri ancak ziyaret ettikleri firmadan bir kişinin refakat etmesi şartıyla bina içine girmelerine izin verilecek ve 20.00 – 08.00 saatleri arasında ziyaretçi girişi olmayacaktır. Özel durumlarda İdari Ofise yapılacak yazılı dilekçe ile izin alınabilir. Ziyaretçilerin bina güvenliklerin edindiği ziyaretçi kartını görünür şekilde taşımaları gerekmektedir. Ziyaretçilerde tüm firmalarının uymakla yükümlü olduğu Gebze Teknik Üniversitesi Kampüsü Yerleşkesi ve Teknopark kurallarına uymakla yükümlüdür. Girişimci ziyaretçileri, Gebze Teknik Üniversitesi Kampüsü Yerleşkesi kurallarına, ortak alan ve araçların kullanım esaslarına uyacaktır.

## **4.2. Bölge'deki Faaliyetlerin İzlenmesi**

Gebze Teknik Üniversitesi Teknopark A.Ş.'de faaliyet gösteren firmaların Bölge'deki faaliyetleri Yönetici Şirket tarafından izleyici hakemler, aylık muafiyet raporları, yıllık raporlar ve firma karnesi ile izlenmektedir.

### **4.2.1. Faaliyet İzleme**

Girişimci firma, faaliyetlerine ilişkin ilgili aya ait bilgileri bir sonraki ayın 23'üne kadar portala girmeli ve Bölgedeki faaliyetlerine ilişkin Muafiyet Raporlarını Yönetici Şirkete her ay onaylatmalıdır.

Girişimci firma portal üzerinden oluşturduğu kendi mali müşaviri veya yeminli mali müşavirince onaylı Yıllık Raporları her yıl Mayıs ayı başında Yönetici Şirkete teslim etmelidir.

Yönetici şirket gerek gördüğü durumlarda projeyi değerlendiren hakemlerden birini proje izleyici hakemi olarak atayarak kendi belirlediği sürelerde projenin takibini yapabilir.

Gebze Teknik Üniversitesi Teknopark A.Ş.; ulusal kalkınmaya katkıda bulunmayı, ulusal rekabet edebilirlik düzeyimizi daha üst seviyeye taşımayı, Üniversite-Sanayi işbirliğini geliştirmek amacıyla bölgede işbirliğini teşvik eden faaliyetler yürütmeyi, toplumda Ar-Ge, inovasyon ve girişimcilik kültürünün gelişmesine katkıda bulunmayı hedeflemektedir. Bu sebeple Gebze Teknik Üniversitesi Teknopark A.Ş., teknolojik kalkınmaya öncülüğünü sürdürebilmek için, oluşturduğu ekosistemin sinerjisinden; sağladığı altyapı olanakları, devlet ve üniversite desteklerinden yararlanan şirketlere, ulusal teknolojik kalkınmaya katkı sunabilmek amacıyla Performans Değerlendirme Sistemi (Firma Karnesi) oluşturmuştur Söz konusu değerlendirme sistemi ile belirlenen kriterler kapsamında girişimci firmaların performans ölçümünü gerçekleştirmek, birbiriyle ve önceki



dönemlerle karşılaştırmak, düzenli aralıklarla yayınlamak ve girişimci firmaları belirlenen minimum performans değerinin altına düşmemeleri için bu kapsamda teşvik etmektedir. Performans kriterlerin belirlenmesinde her yıl yayınlanan teknoparklar endeksi değerlendirme kriterleri etkilidir. Performans Kriteri Değerlendirmesi kapsamında, baraj puanının altında kalan Girişimci Firmalar denetlemeye tabi tutulur. Denetleme sonucu alınan puanlar girişimci firmaların Teknoparkta faaliyetlerini sürdürebilme veya ihracı konusunda önem taşır.

Yönetici şirket TGB Endeks verilerine göre karar verdiği kriterler doğrultusunda firma faaliyetleri ile ilgili olarak kira indirimi yapabilir. Yönetim Kurulu onayından geçen indirim yüzdeleri firmalara ilan edilir.

Girişimci tarafından talep edilmesi halinde, Yönetici Şirket girişimcilerin yürüttüğü Ar-Ge veya tasarım projesi kapsamında çalışan Ar-Ge veya tasarım personelinin; Bölgede yürüttüğü görevle ilgili olarak Bölge dışında geçirilmesi gereken süreleri inceler, uygun bulunanları onaylar, Ar-Ge veya tasarım projesi kapsamında dışarıda geçirilen fiili sürelere dair ilgili kurum ve kuruluştan temin edilen belgeleri inceleyerek arşivler Yönetici Şirket her yıl girişimci firmaların portal sistemine girdiği veriler doğrultusunda yararlanılan vergi ve diğer teşviklerin rakamları raporlar ve analiz yapar. Vergisel Etki Değerlendirme Analizi Bakanlığa sunulur. İstatistiksel raporlar hazırlanır gerektiğinde veya istenildiğinde yetkililere bilgilendirme yapılır.

Formlarda verilen bilgiler Gebze Teknik Üniversitesi Teknopark A.Ş. tarafından gizlilik derecesinde değerlendirilmekte ancak yasal gereklilik durumunda yetkili kişi, kurum ve kuruluşların bilgisine sunulmaktadır. Firmaların doğruluğu ile ilgili sorumluluk girişimcilere aittir.

#### **4.2.2. Çalışan Personelin İzlenmesi**

Girişimci firma, yasa kapsamında Gebze Teknik Üniversitesi Teknoloji Geliştirme Bölge'sinde çalıştıracığı personeli için Sosyal Güvenlik Kurumu'na Gebze Teknik Üniversitesi Teknoloji Geliştirme Bölge'sinde bulunan işyeri için dosya tescil ettirmeli ve personelin bu dosyaya sigorta girişi yapılmalıdır. Sigorta girişi yapılan personel için Yönetici Şirket'e portal üzerinden personel tanımlaması yaparak ilgili belgeler ile müracaat ederek Teknopark Kimlik Kartı çıkarttırılır. Girişimci firma personeli Bölge'de çalıştığı sürece giriş-çıkışlarını Teknopark Kimlik Kartı okutarak yapması gerekmektedir. İşe giren ve işten ayrılan personel bilgilerini kaydedip, personel bilgilerinin sürekli güncel tutulmasını sağlamalıdır. Ayrıca yasa kapsamındaki Ar-Ge ve tasarım personelin ay içinde Bölge dışında

geçirdiği süreyi Ar-Ge veya tasarım personelinin yüksek lisans veya doktora eğitimi kapsamında Bölge dışında geçirilecek süreleri portala girmeli ve yönetici şirkete onaylatılmalıdır. Girişimci firma personel çalışma sürelerinin de listelendiği ilgili aya ait muafiyet raporunu takip eden takip eden ayın 23'üne kadar Yönetici Şirkete onaylatılmalıdır. Yönetici Şirket'e onaylatılan personel muafiyet formları gerektiğinde yetkililere ibraz etmek üzere saklanmalıdır.

Yönetici Şirket Kanun kapsamındaki personelin takibine ilişkin yöntemler geliştirebilir, sistem kurabilir. Girişimci firma ve personeli Yönetici Şirket'in kurduğu sisteme uymakla yükümlüdür.

#### **4.2.3. SGK Bilgi Formu**

Firma kuruluş işlemleri sırasında Sosyal Güvenlik Kurumu'na müracaat edip işyeri sigorta sicil numarası aldığı esnada Şirket'ten alacağı Firma Kabul Yazısını sigorta teşvikinden yararlanılacak kanun numarasını Sosyal Güvenlik Kurumu'na tanımlatılarak, bildirge parametreleri açtırılır. Girişimci firma personelinin Bölge'de işe başladığı tarihten itibaren kanun kapsamındaki teşvikinden yararlanır. Teşvik gelir vergisine paralel tanınan bir teşvik olup, personel muafiyet formu kapsamında bordro hazırlanıp teşviklerden yararlanılması hususuna dikkat edilmelidir. Teşvikten yararlanmak için elektronik ortamda aylık bildirgeler verilirken tabii bulunan kanun numarası seçilmesi gerekmektedir.

#### **4.3. Firmaların Bölge'deki Faaliyetlerinin Denetlenmesi**

4691 sayılı kanun kapsamında vergisel teşviklerden yararlanan personelin kimlik kartı okuma sistemi ile Bölge'de çalışma süresi takip edilir.

Girişimci firma Kanuna, Yönetmeliğe, Bölge İşletme Yönergesine ve ilgili diğer mevzuata göre düzenleyici amaçlı denetlenir, Denetleme sonucunda aykırı faaliyetlerin tespit edildiği tarihten itibaren aylık muafiyet belgelerinin onaylanmaması, aykırı faaliyetlerin düzeltilmesi için girişimcilerin uyarılarak üç ayı geçmemek üzere belirli bir süre verilmesi, verilen süre sonunda aykırı faaliyetlerini düzeltmeyen girişimcilerin mevcut kira sözleşmesi süresi dikkate alınmaksızın girişimcinin Bölgeden ihraç edilmesini temin edecek gerekli önlemler alınır.

4691 sayılı kanun kapsamında Bakanlık, girişimcilerin faaliyet ve uygulamalarını gerekli gördüğü durumlarda denetler. Gerektiğinde ilgili kurum ve kuruluşlarla işbirliği yapar. Denetim sürecinde girişimciler her türlü bilgi ve belgeyi denetim elemanlarına vermekle yükümlüdür. Denetim

sonucunda hazırlanan rapor Genel Müdürlüğe sunulur.

Bölge'de faaliyet gösteren girişimciler ile Bölge'de çalışan Ar-Ge ve destek ve tasarım personelinin yararlandıkları istisna ve muafiyetleri yönünden Maliye Bakanlığı'nca denetlenir. Bu denetim, Yönetici Şirketlerin sorumluluğunu kaldırmaz.

#### **4.4. Bölge'de Girişimci Firmaların Yer Alma Seçenekleri**

Gebze Teknik Üniversitesi Teknopark A.Ş.'ye kabul edilerek Bölge'de yer almak isteyen firmalara talepleri doğrultusunda, Gebze Teknik Üniversitesi Teknopark A.Ş. kapalı bina ofislerinde ve yap-devret-işlet modeli ile arazi kiralama seçenekleri sunulmaktadır.

##### **4.4.1 Ofis Alanı Kiralama**

Girişimci firmaların Gebze Teknik Üniversitesi Teknopark A.Ş.'e proje başvuru ve kabul süreçleri tamamlanması halinde mevcut taleplerine uygun olan ofis alanı kiralama hakkı tanınmaktadır. Girişimci firma ile asgari 6 aylık ve/veya onaylanan projesi süresi kadar kira sözleşmesi yapılmaktadır. Girişimci firmalar ilave ofis ihtiyaçlarını Yönetici Şirket'e talep eder. Yönetici Şirket bu talebi değerlendirir ve uygun bulunması halinde ilave ofis için kira sözleşmesi yapılır. Diğer girişimcileri kısıtlamayacak şekilde standartlara uygun olarak kullanılabilmesi için kiralanan alanın büyüklüğünün çalışacak eleman sayısı ile orantılı olması gerekmektedir. Personel başına asgari 10 m<sup>2</sup> arası yer ayrılması gerekmektedir. Girişimci firmanın kiralama yapıldıktan sonra ofis alanı yer değişikliği yapma hakkı bulunmaktadır.

##### **4.4.2. Bina İnşa Etme**

Girişimci firmaların talepleri doğrultusunda, proje başvuru ve kabul süreçleri tamamlandıktan sonra yap-devret-işlet modeli ile açık alan kiralaması yapılır ve Açık Alan Kira Sözleşmesi imzalanır.

#### **Model 1: Altyapı Katılım Bedeli Ödeme Seçeneği**

- İnşa edilecek olan açık alan altyapısı (atık su, su, elektrik, vb.) yapılmış olup, hazır bir şekilde tutanakla teslim edilir. Firma binası ile ilgili altyapı bağlantılarından sorumlu olacaktır.
- Altyapısı Hazır Alan için, firmadan bir defaya mahsus Yönetici Şirket tarafından kira tarifelerinde belirlenen "Altyapı Katılım Bedeli" ödenir.

Altyapı katılım bedeli firmanın tercihi doğrultusunda peşin ve/veya taksitli olarak hesaplanır ve sözleşmede buna göre düzenleme yapılır.

- Açık alan firmaya **15 (onbeş)** yıllığına kiralanır. Kira sözleşmesi başlangıcı açık alan teslimi yapıldığı tarihte başlar.
- Açık Alan Kira Sözleşmesi başlangıcından itibaren, firma bina inşasını azami **12 ay** içinde tamamlamak ile yükümlüdür.
- Açık Alan Kira Sözleşmesi süre sonunda firma inşa ettiği binasını Yönetici Şirket'e bedelsiz devreder. Ancak aynı binada faaliyetlerine devam etmek istemeleri halinde kapalı alan kira tarifesi üzerinden kira sözleşmesi yapma hakları vardır.

### **Model 2: Kira Süresi Boyunca Aylık Kira Ödeme Seçeneği**

- İnşa edilecek olan açık alan altyapısı (atık su, su, elektrik, vb.) yapılmış olup, hazır bir şekilde tutanakla teslim edilir. Firma binası ile ilgili altyapı bağlantılarından sorumlu olacaktır.
- Firmalar konsorsiyum olarak bina yapabilirler. Konsorsiyumdaki firmaların inşaat tutarından paylarına düşen miktar teminat altına alınır.
- Firmalar bina inşasının bitiminden itibaren kira süresince, inşa edilen kapalı alan metre karesi için aylık olarak bedeli Yönetici Şirket tarafından belirlenmek üzere "Ar-Ge Binası Kullanım Bedeli" öderler. Ayrıca bedel her **5 yılda** bir taraflarca tekrar değerlendirilecektir.
- Firma inşaatı kendi yapabileceği gibi dilediği bir firmaya da yaptırabilir. Ancak inşaat firmasının Yönetici Şirket tarafından onaylanması gerekmektedir.
- Alan tahsisi için inşaat bitiminden itibaren 119 ay süre ile yapılır. Firmalar dilerse daha uzun
- süreli alan tahsisleri için teklifte bulunabilirler.
- Firmalar bina uygulama projelerinin Yönetici Şirket tarafından onaylanmasından itibaren azami 12 ay içinde bina inşasını bitirmekle yükümlüdürler.

### **Model 3: Yönetici Şirkete Bina Yapma Seçeneği**

- İnşa edilecek olan açık alan altyapısı (atık su, su, elektrik, vb.) yapılmış olup, hazır bir şekilde
- tutanakla teslim edilir. Firma binası ile ilgili altyapı bağlantılarından sorumlu olacaktır.
- Firmalar kendi kullanımları için inşa ettikleri kapalı alan metrekaresi kadar da Yönetici Şirket için bina yapmaları, ya da aynı binada kendi

kullanımları için yaptığı ofis alanı kadar ofis alanını Yönetici Şirket'e yapmamaları gerekmektedir.

- Burada firmaların sözleşme süresince kira olarak her hangi başka bir bedel ödemelerine gerek yoktur. Ancak üretilen alan kendi kullanım alanından küçük ise, bir bedel alınır. Alınacak bedel Yönetici Şirket için üretilen alanın büyüklüğüne göre Yönetici Şirket tarafından belirlenir.
- Açık Alan Kira Sözleşmesi süresi sonunda firmalar inşa ettikleri binayı Yönetici Şirket'e devrederler. Ancak aynı binada faaliyetlerine devam etmek istemeleri halinde kapalı alan kira tarifesi üzerinden kira sözleşmesi yapma hakları vardır.

#### 4.4.3. Bina İnşasında Uyulması Gereken Genel Hususlar

- Gebze Teknik Üniversitesi Teknoloji Geliştirme Bölgesi'nde kendi binalarını inşa etmek isteyen girişimciler Yönetici Şirket ile imzaladıkları sözleşmeye uymakla yükümlüdür.
- Bölge'de bina inşa etmek isteyen girişimci, Bölge'de geçerli olan her ölçekteki Kentsel tasarım Projeleri, İmar Planları ve bunlara bağlı diğer planlarda belirlenen yapılaşma esaslarına uymakla yükümlüdür. Bölge'de, İmar Planlarında ve 4691 sayılı kanunda belirtilen kullanımlara ait yapılar haricinde yapı yapılamaz.
- Girişimci TGB Yapı inşaat esasları dâhilinde tüm proje ve dokümanları zamanında vermekle ve ilgili onayları almasına müteakip işlem yapmakla yükümlüdür.
- Girişimci, Yönetici Şirket ile imzaladığı sözleşmeye ek olarak, inşa edeceği yapıya ait Yapı Ruhsatına esas Avan Projelerini Yönetici Şirket'e teslim edecektir.
- Yönetici Şirket, girişimciye ait Avan Proje üzerinde Bölgenin genel görünümüne uygun olmak kaydıyla gerekli değişiklikleri önermeye ve buna yönelik girişimci tarafından yapılacak önerileri değerlendirmeye yetkilidir. Yapılan tüm değişiklikler Yönetici Şirket'in kontrolüne tabidir.
- Girişimci Bölge'de inşaata başlayabilmek için, yapıya ilişkin 1. etap Mimari, Statik, Makine ve Elektrik Tesisat Projelerini hazırlayıp/hazırlatıp Yönetici Şirket'e onaylatmak üzere teslim eder.
- Yönetici Şirket projeleri inceleyerek, eksik olması durumunda **15 gün** içinde tamamlanmak üzere girişimciye iade eder. Girişimci, ilgili TMMOB Meslek Odalarından, onaylanmış bu projelerin Vizelerini yaptırarak Yönetici Şirket'e teslim eder.
- Yönetici Şirket, onaylanmış bu projeler sonucunda inşaata ait Yapı Ruhsatını düzenleyerek gerekli onayları alır ve girişimciye teslim

eder.

- İnşaat sırasında mimari, inşaat, makina ve elektrik mühendisliğini ilgilendiren iş kalemlerinin kontrolünü Yönetici Şirket'in belirlediği teknik personel yapacaktır. Yönetici Şirket tarafından seçilen bu kontrollük personeli aylık raporlar düzenleyerek Yönetici Şirket'e bilgi verir. Kontrollük esnasında hatalı iş veya işlemlerin tespiti halinde Yönetici Şirket girişimciyi uyaracaktır. Yapının iç ve dış mekânlarının inşaatı tamamlanıp, yapı kullanıma hazır hale geldiğinde, Yönetici Şirket tarafından ilgili kontroller yapıldıktan sonra girişimciye Yapı Kullanma İzin Belgesi verilir. Bu belgenin alınmasıyla inşaat süreci sona erer.
- İnşaat sırasında Bayındırlık ve İskân Bakanlığı ve KOCAELİ / Gebze Belediye İmar Müdürlüğü'nün mevcut ve ileride çıkması muhtemel kanun, yönetmelik ve şartnamelerinin belirlediği esaslar ile emniyet standartları ve deprem ve yangın şartnamesinde belirtilen esaslara uyulacaktır. İnşaatla ilgili tüm sorumluluk girişimciye ait olacaktır.
- Bölgede yapılacak binanın mülkiyeti Yönetici Şirket'e ait olacaktır. Binanın kullanım hakkı, kira sözleşmesinde belirlenen süre boyunca girişimcide olacak, süre bitiminde Yönetici Şirket'e tüm hakları ile devredilecektir.
- Harçlar ve Belediyeler Kanunu'na göre yapılaşmaya dair KOCAELİ / Gebze Belediyesi'nce ve diğer resmi kurumlarca istenecek her türlü ücret Yönetici Şirket tarafından yazılı olarak bildirilecek ve girişimciden tahsil edilecektir.
- İnşaatın süresi girişimcinin Yapı Ruhsatını almasıyla, Yapı Kullanma İzin Belgesi'nin alınmasına kadar geçen süredir. Girişimci bu süre boyunca, Gebze Teknik Üniversitesi Teknoloji Geliştirme Bölgesi Yapı ve İnşaat Esaslarına uyacak, Gebze Teknik Üniversitesi Kampüsü Yerleşkesi ve Teknoloji Geliştirme Bölgesi'nin düzenini bozacak ya da güvenliğine zarar verecek olaylara mahal vermeyecektir.
- Yatırımcıya, Yönetici Şirket tarafından belirlenen bir Bölge'ye, depo sahası da dikkate alınarak bir şantiye sahası ayrılacaktır. Yatırımcı bu Bölge çevresindeki yolları kesmeyecek ve başka alanlara tecavüz etmeyecek şekilde çalışacaktır.
- Hafriyat araçları şantiye sahası dışına çıkarken gerekli araç temizliği ve tedbirleri alınacaktır. (tekerleklerin yıkanması, hafriyatın üzerine branda çekilmesi, vb.)
- Firma isterse, ilgili bakanlıklar tarafından verilen gizlilik dereceli NATO ve Milli Tesis Güvenlik belgesine sahip olabilmek için tedbirleri, Yönetici Şirketin Yapı İnşaat Esaslarına uymak koşulu ve Yönetici Şirketi'nin onayını almak kaydıyla alabilir.

- Gebze Teknik Üniversitesi Teknoloji Geliştirme Bölgesi tarafından öngörülen şantiye alanının etrafı gürültü kirliliğinin önlenmesi ve emniyeti sağlanması için tahta ya da sac ile kapatılacak ve Yönetici Şirket'in istediği renge boyanacaktır. Bu koruma duvarına uygun görülen ölçü, renk ve aralıklarla emniyet uyarı levhaları asılacaktır.
- İnşaat girişine dışarıdan görülebilecek şekilde inşaat tanıtım tabelası (üzerinde işin adı, yüklenici firma, kontrollük, 1. keşif bedeli, bitim tarihi vb. bilgilerin olduğu) yer alacaktır.
- Şantiye binası (şantiye şefi, kontrollük personeli, mühendisler, muhasebe, sekreter ofisleri, mutfak, yemek salonu, bilgisayar hizmetleri, toplantı odası vb.) tüm ihtiyaçları karşılayacak nitelikte olacaktır. Şantiye sahasında ya da etrafında Yönetici Şirket'in izni olmadan yatakhane ve koğuş bulundurulmayacak ve fazla mesai dışında çalışan inşaat işçisi konaklamayacaktır.
- Şantiyede çalıştırılacak teknik ve destek personelin (yatılı ve yatılı olmayan) kimlik bilgileri Yönetici Şirket'e sunulacaktır. Bu personelle ilgili her türlü emniyetin ve güvenliğin temin edilmesi yatırımcıya aittir.
- Elektrik ve su altyapısı şantiye sahasına Yönetici Şirket tarafından getirilecek ancak dağıtımı ve ücreti yatırımcı tarafından karşılanacaktır.
- Su, elektrik, telefon vb. ihtiyaçlar için gereken abonelik işlemleri ve onay alımları, Yönetici Şirket onayıyla yatırımcı tarafından yapılacaktır.
- Yatırımcı, şantiyesi için yaptırdığı abonelikleri (su, elektrik, telefon, vb.) inşaatın bitiminden sonra hesap kesme işlemini yaptırdıktan sonra bir tutanakla kapatır.
- Girişimci Yönetici Şirket'in izni dışında bina etrafı dolgu malzemesi olarak çakıl ve stabilize dışında malzeme kullanmayacaktır.
- İnşaat sırasında mevcut elektrik, haberleşme hatları ve su kanalları gibi altyapıya zarar verilmemesine dikkat edilecek, meydana gelen her türlü zarar girişimciden hemen tazmin edilecektir.
- Müteahhit firma ve inşaat çalışanları Gebze Teknik Üniversitesi Kampüsü Yerleşkesi'nde kendilerine tanımlanan alan dışında dolaşamaz.
- İnşaat sırasında yanıcı ve patlayıcı maddelerin depolanması ve/veya kullanılması için Yönetici Şirket'ten ve ilgili resmi kurumlardan özel izin alınacaktır.

---

## BEŞİNCİ BÖLÜM

### Üniversite İle Olan İşbirliği ve İlişkiler

---

#### 5.1. Öğretim Elemanları ve Araştırmacı ile İdari Personelin Bölge’de Çalışması

Öğretim elemanları 2547 sayılı Kanununun 39 uncu maddesinde öngörülen yurt içinde ve yurt dışında geçici görevlendirme esaslarına göre yapacakları çalışmaları Üniversite Yönetim Kurulu’nun izni ile Bölge’deki kuruluşlarda yapabilirler. Aylıklı izinli olarak Bölgelerde görevlendirilen öğretim üyelerinin Bölge’de elde edecekleri gelirler üniversite döner sermaye kapsamı dışında tutulur. Ayrıca öğretim elemanları Üniversite Yönetim Kurulu’nun izni ile yaptıkları araştırmaların sonuçlarını ticarileştirmek amacı ile bu Bölgelerde şirket kurabilir, kurulu bir şirkete ortak olabilir ve/veya bu şirketlerin yönetiminde görev alabilirler. Kamu kurum ve kuruluşları ile üniversite personelinin Bölge’de yer alan faaliyetlerde araştırmacı ve idari personel olarak hizmetine ihtiyaç duyulanlar, çalıştıkları kuruluşların izni ile sürekli veya yarı zamanlı olarak çalıştırılabilirler. Yarı zamanlı görev alan öğretim üyesi, öğretim görevlisi, araştırma görevlisi ve uzmanların bu hizmetleri karşılığı elde edecekleri gelirler, üniversite döner sermaye kapsamı dışında tutulur. Sürekli olarak istihdam edilecek personele kurumlarınca aylıksız izin verilir ve kadroları ile ilişkileri devam eder. Bunlardan sosyal güvenlik açısından 31.05.2006 tarihli ve 5510 sayılı Sosyal Sigortalar ve Genel Sağlık Sigortası Kanununun 4 üncü maddesinin birinci fıkrasının (c) bendi kapsamında sigortalı sayılanların asli kadroları esas alınarak belirlenecek sigorta primi işveren payı veya 5510 sayılı Kanunun geçici 4. maddesi kapsamına girenlerin emeklilik keseneği kurum karşılığı ve genel sağlık sigortası primleri görev yaptıkları ilgili tüzel kişilik tarafından karşılanır ve görevlerinin bitiminde kıdem tazminatı ödenmez. 04.11.1981 tarihli ve 2547 sayılı Yükseköğretim Kanunu’nun 36. maddesinin bu maddede yer alan düzenlemelere aykırı hükümleri uygulanmaz.

Öğretim üyesi, araştırmacı ve idari personele ihtiyaç duyan girişimciler üniversite ve/veya araştırma enstitü yönetimine yazılı olarak talepte bulunur. Üniversite ve/veya araştırma enstitüsü bu talebi yönetim kurulunda değerlendirir ve uygun görmesi halinde talepte bulunan kuruluşa görevlendirme yazısı gönderir. Girişimciler kurum onayından sonra birlikte çalışacakları üniversite personeli ile yapılacak işin tanımını ve şartlarını belirleyen “Danışmanlık Sözleşmesi” imzalanır ve imzalanan sözleşmenin



bir nüshası Yönetici Şirket'e ulaştırmaları gerekmektedir. Danışmanlık sözleşmesinin sona ermesi durumunda Yönetici Şirket bilgilendirilir. Görevlendirilen personel girişimci firmanın faaliyetlerine ilişkin ise girişimci bu personele ödediği ücreti vergi istisnası kapsamında değerlendirir. Girişimci firma ödenen ücretlere aylık olarak huzur hakkı bordrosu düzenler ve muhasebeleştirir.

Ayrıca Üniversite öğretim elemanları ile projelerde işbirliği yapmak isteyen firmalar, Gebze Teknik Üniversitesi Teknopark A.Ş. bünyesindeki GTÜ TTO-Teknoloji Transfer Ofisine ( [www.gtutto.com](http://www.gtutto.com) ) başvurulabilir. 30 günü aşmayan proje işbirliklerinde Gebze Teknik Üniversitesi öğretim üyeleri üniversite yönetim kurulu kararı olmaksızın doğrudan görevlendirilebilmektedir. Daha uzun süreli işbirlikleri için üniversite onayının alınması zorunludur. Tüm akademisyen-proje eşleştirme süreçleri GTÜ TTO üzerinden yürütülmektedir.

Girişimci ve öğretim elemanları arasında yapılan sözleşmeler tarafları bağlayıcı nitelikte olup doğabilecek sorunlarda kurum ve Yönetici Şirketi'n hak ve sorumluluğu yoktur.

### **5.1.1. Öğretim Elemanı Girişimci Şirket Kurulumu Başvuruları**

Öğretim elemanı, şirket başvuru formunu Gebze Teknik Üniversitesi Teknopark A.Ş.'nin web sayfası üzerinden eksiksiz bir şekilde doldurup Yönetici Şirket'in değerlendirmesine sunmalıdır. Öğretim elemanı şirket başvuruları da girişimcilerin başvuru sürecine benzer biçimde, öncelikle hakemler ve Sektör Temsilcileri Kurulu tarafından değerlendirilir. Değerlendirmenin uygun bulunması durumunda öğretim elemanı bağlı bulunduğu bölüm başkanlığına şirket kurmak için izin dilekçesi ile başvuruda bulunur. İzin sonrası öğretim elemanının şirket kurulumunun Gebze Teknik Üniversitesi Teknopark A.Ş. Yönetim Kurulu'nda da onaylanması halinde Gebze Teknik Üniversitesi Teknopark A.Ş.'ye kabul edilir.

### **5.2. Eğitim İşbirliği**

Gebze Teknik Üniversitesi Teknopark A.Ş. bünyesinde yer alan firmaların Gebze Teknik Üniversitesi Sürekli Eğitim Merkezi (GTÜSEM), Gebze Teknik Üniversitesi ve diğer üniversiteler ile olan işbirliği önem arz etmektedir. Firmaların öğrencilere staj ya da yarı zamanlı çalışma olanağı sağlaması, öğrenci projelerini desteklemesi, firma personelinin lisansüstü programlara katılmaya teşvik edilmesi, eğitime yönelik teknik, donanımsal eğitim desteği sağlanması gibi konularda yapılan çalışmalar Gebze Teknik

Üniversitesi Teknopark A.Ş. tarafından özellikle değerlendirilmektedir.

Gebze Teknik Üniversitesi Sürekli Eğitim Merkezi (GTÜSEM) ile ilgili konulara ilişkin yapılan eğitimlere, bilgi günlerine girişimci firmalar davet edilmektedir. Yönetici Şirket tarafından çeşitli eğitimler düzenlenmektedir.

### **5.3. Araştırma İşbirliği**

Gebze Teknik Üniversitesi ile Gebze Teknik Üniversitesi Teknopark A.Ş. girişimci firmalarının işbirliği yapma imkânı bulunmaktadır. Gebze Teknik Üniversitesi Teknopark A.Ş. firmaları projelerini geliştirme sürecinde Gebze Teknik Üniversitesi ile araştırma işbirliği yapmaları için teşvik ediliyor. Firmalar ile birebir toplantılar yapıp ihtiyaçları tespit edilip, Gebze Teknik Üniversitesi ilgili akademisyenleri ile buluşturulması sağlanıyor. Ayrıca firmaların projeleri ile alakalı sanayiciler ile buluşturulması sağlanıyor. Yönetici Şirket'e üniversiteden öğretim üyesi görevlendirmesi yapıp, girişimcilere araştırma projeleri geliştirme sürecinde destek sağlanmaktadır.

### **5.4. Sosyal Amaçlı İşbirliği**

Teknopark firmaları arasında sosyal amaçlı işbirliği imkânı bulunmakta olup, Yönetici Şirket işbirliği artırılması yönünde sosyal amaçlı işbirliklerini önemsemektedir. Bu doğrultuda Teknopark firmalarını spor aktiviteleri, yemek organizasyonları, halı saha maçları, hobi bahçesi, girişimcilik kampları vb. gibi sosyal organizasyonlar düzenleyerek bir araya getirmektedir.

---

## **ALTINCI BÖLÜM**

### ***Teknopark Hizmetleri***

---

#### **6.1. İdari Hizmetler**

**Kiralama Hizmetleri:** Gebze Teknik Üniversitesi Teknopark A.Ş.'de faaliyet göstermek isteyen firmalara kiralama yoluyla nitelikli ofis alanı sunmakta, kendi binasını yapmak isteyen kuruluşlara kira veya yap- devret-işlet yöntemiyle arazi tahsis etmektedir. Kira tarifelerinde belirlenen bedeller üzerinden kiralama yapılır. Kapalı alanlar için her ayın başında kira faturası kesilir.

Kira sözleşme süresinde Ar-Ge ve tasarım proje süresi esas alınmakta olup min. 6 ay, max. 18 aydır. Proje süresinin 18 ayı aşması halindeki istisnai durumlarda, süre hakemler ve Yönetici Şirket tarafından kabul edilir ise, sözleşme süresi en fazla 24 ay olarak uzatılabilmektedir. Proje bitimi sonrasında, Yönetici Şirket tarafından yeniden değerlendirilip uygun bulunursa kalan proje süresi için yeniden sözleşme imzalanır. Kira ve ortak gider fiyatı artış oranları her yıl Aralık ayında ilan edilir.

**Elektrik Hizmeti:** Gebze Teknik Üniversitesi Teknopark A.Ş.'de kapalı ofislere ve açık alan binalarına ayrı elektrik saati takılmaktadır. Bu doğrultuda firmaların ayrı abonelik yaptırmalarına gerek bulunmamaktadır. Elektrik sayaçları her ayın sonunda okunarak tüketim miktarları çıkartılır. Elektrik hizmet bedeli her ayın sonunda firmaya Yönetici Şirket tarafından fatura edilmektedir. İlave elektrik gücüne ihtiyaç duyan firmalar Yönetici Şirket'e yazılı talepte bulunur. İlave elektrik gücünün alınmasına ilişkin yapılan tüm masraflar firma tarafından karşılanmaktadır.

**Su Hizmeti:** Gebze Teknik Üniversitesi Teknopark A.Ş.'de kapalı ofislere ve açık alan binalarına sağlanan su hizmeti ortak gider hesabından karşılanmaktadır. Bu doğrultuda firmaların ayrı abonelik yaptırmalarına gerek bulunmamaktadır.

**Otopark Hizmeti:** Gebze Teknik Üniversitesi Teknopark A.Ş.'de otopark imkânı bulunmakta olup, firma personeli araçlarını Yönetici Şirket'in belirlediği kurallar doğrultusunda araçlarını park edebilir. Girişimci firma, personeline karşı sorumludur.

**Toplantı ve Konferans Salonu Hizmeti:** Gebze Teknik Üniversitesi Teknopark A.Ş. firmalarına toplantı salonu ve konferans salonu kullanma imkânı bulunmaktadır. Firmalar portal üzerinden rezervasyon yaptırmak kaydı ile toplantı salonu ve konferans salonundan ücretsiz yararlanabilirler.

**Ortak Alan Hizmetleri:** Gebze Teknik Üniversitesi Teknopark A.Ş.'de ortak alanlarda güvenlik, sivil savunma, çevre peyzaj, ortak alan için temizlik, su, elektrik, iklimlendirme (ısıtma-soğutma), otopark ve çeşitli teknik hizmetler sunulmaktadır. Hizmet tarifelerinde ortak alan bedeli metre kare/ay olarak belirlenir. Firmanın kiralamış olduğu alan metre kadar, hizmet tarifelerinde belirlenen kapalı alan metre kare bedellerine göre hesaplanır ve her ay sonunda Yönetici Şirket tarafından fatura edilir.

## 6.2. Sosyal Hizmetler

**Restaurant-Kafeterya-Kantin Hizmetleri:** Teknopark içindeki firmalara, firma personeline, misafirlere ve diğer personellere restaurant-kafeterya-kantin hizmetleri sunulmaktadır. Restaurant- Kafeterya-Kantin hizmetleri Yönetici Şirket tarafından belirlenen firma veya kişilere kiralanarak işletilmektedir. Bu hizmetler hafta içi: 08.00 ile 18.00 saatleri arasında hizmet sunulmaktadır. Hafta sonları veya resmi tatillerde talep yoğunluğu olması halinde hizmet sunulmaktadır. Özel günler için organizasyonlar yapılır.

**Sosyal Hizmetler:** Teknopark firmalarına hizmet vermek amacıyla Gebze Teknik Üniversitesi içinde bankacılık ATM cihazları, posta dağıtım hizmetleri, kargo, danışma, bilgi yönetim ve iletişim sistemi, duyuru, bilgilendirme, Gebze Teknik Üniversitesi Kütüphanesi'nden faydalanma hizmetleri sunulmaktadır. Ayrıca Bölgeyi cazip hale getirmek ve işbirliğine teşvik etmek amacıyla, yemek organizasyonları, sosyal etkinlik ve animasyon, toplantılar, seminer ve bilgi günleri hizmetleri düzenlenmektedir.

## 6.3. Teknik Hizmetler

Gebze Teknik Üniversitesi Teknopark A.Ş.'de faaliyet gösteren firmalara aşağıdaki teknik ve destek hizmetleri sunulmaktadır.

- Enerji kaynaklarının kesintisiz devamlılığını, sürekliliğini ve kalitesini koruma,
- Tesislerin çalışır durumda olduğunun kontrol etme ve gerekli işletme ayarlarını yapma,
- İşletmenin sürekliliği için müdahale gerektiren çalışmaları yapma,
- Arıza ve talep halinde müdahale etme, uzmanlık gerektiren konularda ise ilk müdahale ve sözleşmeli
- servisi devreye sokma,
- Tüm koruyucu ve periyodik bakımları yerine getirme,
- Sözleşmesi mevcut olmayan firmalar ile "Bakım Sözleşmesi Yönetimi" oluşturma,
- Tesisatın teknik verilerini, yapılması gereken işletme ve koruyucu bakımlarını içeren "Log-Book" (Kayıt Defteri) hazırlama,
- Teknik işletmedeki yedek parçaların stok yönetimi,
- İyileştirme projeleri ile ölçülebilir değerleri toplama, yorumlama ve yayımlama,

#### **6.4. Danışmanlık ve Destek Hizmetleri**

Özellikle küçük ve orta ölçekli firmaların, teknik bilginin ekonomik değere dönüştürülmesi sürecinde Ar- Ge ve tasarım faaliyetleri için gerekli olan danışmanlık ve destek hizmetleri sunulmaktadır.

- Proje ve Ar-Ge Yönetimi Konularında Destek ve Danışmanlık,
- Finansal Kaynaklara Erişim Danışmanlığı,
- İş Geliştirme Hizmetleri Destek ve Danışmanlığı,
- Nitelikli İnsan Kaynaklarına Erişim Danışmanlığı,
- Pazarlama Danışmanlığı,
- Fikri ve Sınai Mülkiyet Hakları Yönetim Danışmanlığı,
- Üniversite Akademi Birimleri ve Akademisyenler ile İşbirliği Danışmanlığı,
- Hukuki Konularda Danışmanlık ve Eğitim,
- Bilişim Teknolojileri Danışmanlığı,
- Eğitim Hizmetleri,
- Seminer ve Fuar Hizmetleri,
- Ar-Ge Danışmanlığı,
- Teknik Danışmanlık,
- Hukuk Danışmanlığı,
- Muhasebe ve Mali Konularda Danışmanlık,
- Mentörlük Hizmetleri,
- Melek Yatırımcı ile Buluşturma Hizmetleri,

#### **6.5. Kuluçka Hizmetleri**

Kuluçka firmaları Ar-Ge, teknolojik yenilik, yazılım ve tasarım faaliyetlerine yönelik doğrudan desteklenen veya kamu kurum ve kuruluşları ile özel sektör işletmeleri tarafından yarışma programları ile desteklenmesi uygun görülen veya bu faaliyetlerde bulunan en fazla üç yıllık, proje sahibi girişimciler ya da yeni işletmelerdir.

Gebze Teknik Üniversitesi Teknopark A.Ş. Bölgede Ar-Ge ve yenilikçi firmaları yetiştirmek, genç ve yeni işletmeleri geliştirmek amacıyla kuluçka faaliyetlerinde bulunmaktadır. Bu kapsamda en fazla 36 ay olmak üzere proje süresine veya firma izleme/değerlendirmelerine göre yer tahsisi yapar.

Kuluçka programları kapsamında yönetici şirket; aşağıdaki hizmet ve destekleri, imkanları dahilinde, girişimcilerin ihtiyaçları doğrultusunda sağlar:

- Ön kuluçkadan kuluçkaya geçişlerde uygun görülen girişimciye ücretsiz 3+3 ay süreli ofis tahsis hizmeti (Yönetici Şirket'in değerlendirilmesi sonucu süre **6 ay** daha uzatılabilir.),
- Ofis imkanı, mobilya ve ekipman sağlanması, ihtiyaç duyulan altyapının ve ortak mekanların oluşturulması.
- Sekreteryaya ve destek hizmetlerinin sunulması, donanım ve yazılımlara erişimin sağlanması.
- Yarışma ve benzeri girişimciliği teşvik edici programların organize edilmesi.
- İlgili eğitim, seminer ve atölyelerin düzenlenmesi.
- Yönetim desteği, kritik iş ve teknik desteklerin verilmesi.
- Teknik ve idari konularda danışmanlık ve mentörlük hizmetlerinin sağlanması.
- Şirketleşme, ticarileşme, uluslararasılaşma ve benzeri alanlarda desteklerin sağlanması.
- Ar-Ge ve yenilik faaliyetleri ile tasarım faaliyetleri ile ilgili finansmana erişim konusunda danışmanlık sunulması ve mevcut programlara yönlendirilmesi veya uygun yapılar ile bir araya gelmesine destek olunması.
- Kuluçka firmalarının kendi aralarında ve Bölgede yerleşik diğer firmalarla etkileşim ve işbirliklerinin sağlanması.

## 6.6. Teknoloji Transfer Ofisi Hizmetleri

Yönetici Şirket, teknoloji transfer ofisini kurar ve bu kapsamda aşağıdaki hizmet ve destekleri imkânları dâhilinde sağlar ve Teknoloji Transfer Ofisi Uygulama Yönetmeliği düzenleyerek uygulamalarını yürütür.

- Teknoloji geliştiricisi Ar-Ge kurum ve kuruluşları ile teknoloji kullanıcısı sanayi şirketleri veya diğer teknoloji ya da Ar-Ge kurum ve kuruluşları arasında bilgilendirme, koordinasyon ve araştırmayı yönlendirme çalışmalarının yürütülmesi,
- Yeni Ar-Ge şirketlerinin kurulmasının teşvik edilmesi, desteklenmesi ve işbirliğinin sağlanması,
- Fikri mülkiyet haklarının korunması, pazarlanması, satılması, devredilmesi, transfer edilmesi, fikri mülkiyet haklarının satışından elde edilen gelirlerin yönetilmesi,
- Üniversiteler ile firmalar arasında sözleşmeli veya ortak Ar-Ge ve yenilik veya tasarım projelerini teşvik edecek çalışmaların yürütülmesi,
- Üniversite-sanayi işbirliği kapsamında öğretim elemanlarının ve Ar-

Ge ve yenilikçi şirketlerin araştırma ve geliştirme çalışmalarının gerek finansal gerekse organizasyonel yönüyle desteklenmesi,

- Bilimsel bulguların, buluş ve teknolojilerin en kısa zamanda ve verimli şekilde ürüne dönüşmesinin ve ticarileşmesinin desteklenmesi.
- Üretilen ürünün yurtiçinde ve dışındaki potansiyel alıcılara tanıtılmasına, pazarlamasına ve ulusal ve uluslararası alanlarda ticarileştirilmesine yönelik desteklerin sağlanması ve ilgili hizmetlerin sunulması,
- Fikri mülkiyet hakları ile ilgili lisanslama çalışmaları esnasında gizlilik taahhüdü, bilgi değişimi ve gizlilik anlaşması gibi tedbirlerle alakalı faaliyetlerin yürütülmesi,
- Strateji ve hedefler çerçevesinde orta ve uzun vadeli teknoloji transfer strateji ve politikalarının oluşturulması.

## 6.7. Teknoloji İş Birliği Programları

Yönetici şirket, teknoloji iş birliği programları çerçevesinde; Bölgede faaliyet gösteren firmaların Bölge içi, yurt içindeki ve yurtdışındaki firmalar, araştırmacılar ve araştırma kuruluşları ve ilgili kuruluşlar ile Ar-Ge ve teknoloji odaklı işbirlikleri oluşturulmasını sağlamak amacıyla aşağıdaki hizmet ve destekleri imkânları dâhilinde sağlar:

- Heyet ziyaretleri yapabilir, proje pazarları düzenleyebilir,
- Fuar, seminer, kongre, panel ve benzeri etkinlikler düzenleyebilir, bu tür etkinliklere katılımı sağlamaya yönelik çalışmalar yürütebilir,
- Kümeleşme faaliyetlerinde bulunabilir, iş birliği platformları, kümeleri ve ağları kurabilir,
- Var olan benzeri yapılara üye olabilir ya da var olan yapılarla iş birliği yapabilir, ortak çalışmalar yürütebilir,
- Teknoloji talep ve arzlarını buluşturmaya yönelik eşleştirme faaliyetlerinde bulunabilir,
- Bölgede yer alan şirketlerin; yürüttükleri projeler sürecinde karşılaştıkları sorunlara, teknolojik bir çözüm getirilmesi amacıyla Bölge içinde veya dışındaki şirketler, üniversiteler ya da diğer Ar-Ge kurum ve kuruluşları arasında koordinasyon faaliyeti yürütebilir,
- Yurt içi ve dışındaki teknoloji geliştirme bölgeleri ve benzeri yapılanmalarla birlikte teknoloji işbirliği programları kapsamında çalışmalar yürütebilir.

---

## **YEDİNCİ BÖLÜM**

### **Yönetici Şirket Görev ve Sorumlulukları**

---

#### **7.1. Gebze Teknik Üniversitesi Teknopark A.Ş.' nin Görev ve Sorumlulukları**

Yönetici Şirket 4691 sayılı Teknoloji Geliştirme Bölgeleri Uygulama Yönetmeliği'nin 14. Maddesi kapsamında kanunun amacını gerçekleştirmek üzere aşağıdaki yetki ve görevleri yapmakla yükümlü kılınmıştır.

- Bölgeye ait planlama ve projelendirmenin yapılması, gerekli alt yapı ve üst yapı hizmetlerinin yürütülmesi,
- 29/6/2001 tarihli ve 4708 sayılı Yapı Denetimi Hakkında Kanun ve ilgili yönetmelik hükümleri uyarınca gerekli işlemlerin yapılması,
- Bölgede atık su, atık su alt yapı tesisleri, katı atık, toprak kirliliği, gürültü ve hava kirliliği, tehlikeli tıbbi atık, radyoaktif madde ve tehlikeli kimyasalların yönetimi, yangından korunma ve yangınla mücadele, acil durum planlarının hazırlanması ve koordinasyonu, tahliye, ilk yardım ve acil tıbbi müdahale ile doğal afetleri kapsayan konularda ilgili kurum ve kuruluşlarla koordinasyon içinde çalışarak ilgili mevzuat çerçevesinde gerekli önlemlerin alınması,
- Bölgede yangın ve doğal afetlere karşı tüm bina sigortalarının yaptırılması,
- Bölge için gerekli olan temizlik, elektrik, içme ve kullanma suyu, doğal gaz, akaryakıt, ısıtma ve havalandırma, dağıtım şebekeleri, kanalizasyon, atık su, Bölge içi yollar, ulaşım, ses ve veri iletişimi, internet hizmetleri ve diğer hizmetlerin sağlanması ve kesintisiz olarak sürmesi için gerekli önlemlerin alınması, çalışma esaslarının belirlenmesi, fiyatlandırmaların ve hesaplamaların yapılması ve uygulanması, her türlü bakım ve onarım hizmetlerinin sağlanması, alt ve üst yapılara zarar verenlerin tespiti ile zararların tazmininin sağlanması, ayrıca Kanun ve Yönetmelik kapsamında Bölgede yer alan kişilerin ihtiyaç duyacakları yeme, içme, eğlenme, dinlenme, dua etme yeri ve barınma gibi ekonomik, sosyal ve kültürel gereksinimlerinin imkân dâhilinde karşılanması,



- Bölge; üniversite veya organize sanayi bölgesi arazisi içerisinde ise üniversite veya organize sanayi bölgesi bünyesinde bulunan itfaiye araç ve gereçlerinden yararlandırılması, üniversite veya organize sanayi bölgesi alanı dışında ise yeterli sayıda itfaiye araç ve gereçlerinin hazır bulundurulmasının sağlanması ya da Bölge alanına en yakın ilgili kurum ve kuruluşlarla işbirliği yapılmasına yönelik gerekli önlemlerin alınması,
- Bölgede; hizmet vermek amacıyla yer almak isteyen kurum, kuruluş, yerli ya da yabancı tüzel veya gerçek kişiler ile Kanunun amacıyla örtüşen şekilde faaliyet gösteren ve Bölge içerisinde yer almak isteyen 28/2/2008 tarihli ve 5746 sayılı Araştırma, Geliştirme ve Tasarım Faaliyetlerinin Desteklenmesi Hakkında Kanun kapsamında kurulan Ar-Ge Merkezi veya Tasarım Merkezi, 3/7/2014 tarihli ve 6550 sayılı Araştırma Altyapılarının Desteklenmesine Dair Kanun kapsamında yeterlik alan araştırma altyapıları ile diğer kurum ve kuruluş taleplerinin değerlendirilmesi ve uygun bulunanlara Bölge işletme yönergesi doğrultusunda yer tahsisinin yapılması,
- Bölgede Ar-Ge veya tasarım faaliyetinde bulunmak üzere yer almak isteyen girişimcilerin münhasıran Bölgede yürütecekleri her bir Ar-Ge veya tasarım projesinin, yönetici şirketin belirleyeceği, konusunda uzman iki üyesi öğretim elemanı, bir üyesi ise sektör uzmanı veya 15/2/2013 tarihli ve 28560 sayılı Resmî Gazete'de yayımlanan Bireysel Katılım Sermayesi Hakkında Yönetmelik kapsamında lisansı olan bireysel katılım yatırımcısı olmak üzere proje ile ilişkisi olmayan en az üç üyeli, kuluçkaya uygun girişimcilere ait Ar-Ge veya tasarım projesinde ise konusunda uzman bir öğretim elemanı olmak üzere en az bir üyeli Proje Değerlendirme Komisyonuna; proje süresi ile birlikte Bölge içi ve dışında geçirilmesi gereken sürelerinin uygunluğu, ticarileşme potansiyeli, ithal ikame veya ihracat potansiyeli olan yüksek teknolojik ürünleri geliştirebilecek, üründe ve üretim yöntemlerinde yenilik geliştirebilecek, ürün kalitesini veya standardını yükseltebilecek, verimliliği artırabilecek, üretim maliyetlerini düşürebilecek, teknolojik bilgi üretilebilecek, ürünlerin katma değerini artıracak, etkin bir üniversite-sanayi işbirliği gerçekleştirebilecek bir Ar-Ge veya tasarım projesi olup olmadığı bakımından incelenmesi, inceleme sonucunun belgelendirilmesi, belgelerin arşivlenmesi, başka bir kamu ve uluslararası Ar-Ge veya tasarım destek programları kapsamında desteklenen ya da Ar-Ge veya tasarım projesi olduğu belirtilmek üzere kamu kurumu ve kuruluşlarınca oluşturulan projelerin ise Bölge işletme yönergesinde aksi yönde bir uygulama

öngörülmedikçe yeniden incelemeye ve onaya tabi tutulmaması, başka bir Bölgede iken Ar-Ge veya tasarım faaliyeti yapan ve nakil talebinde bulunan girişimci firmanın Ar-Ge veya tasarım projesi ile ilgili bilgi ve belgelerinin temin edilmesi ve Ar-Ge veya tasarım projesi ve süreci yönünden bu bent kapsamında yeniden incelenmesi, incelemesi tamamlanan ve Ar-Ge veya tasarım projesi uygun görülen Bölgede yer almak isteyen girişimcilere, Bölge yönetici şirketi işletme yönergesi doğrultusunda bu bent kapsamında Bölgede yer tahsisinin yapılması, Bölgede kendilerine daha önce yer tahsis edilmiş olan girişimcilerin Bölgede yeni başlatacakları her bir Ar-Ge veya tasarım projesinin bu bent kapsamında değerlendirilmesi, Bölge yönetici şirketi işletme yönergesi doğrultusunda girişimcilere yer tahsisinin yenilenmesi, proje süresinin uzatılması işlemlerinin de bu bent kapsamında yapılması, kira sözleşmesinin kira üst limiti Genel Müdürlükçe belirlenmişse bu limiti geçmeyecek ve para birimi Türk Lirası olacak şekilde Ar-Ge veya tasarım projesi süresi ve girişimcinin bu Yönetmelik kapsamında Bölgeden ihracının söz konusu olabileceği hususu dikkate alınarak düzenlenmesi,

- Bölgenin yönetimi ve işletilmesi, Bölgede yer alacak girişimci başvuruları ile Bölgede yer alan girişimcilerce yürütülecek her bir yeni Ar-Ge veya tasarım projesinin değerlendirilmesi, uygun görülenlere yer tahsisinin yapılması, teknolojik ürünün üretilmesine izin veren Kanunun 8 inci maddesinin uygulanması, Yönetmeliğe uygun kira kontratlarının düzenlenmesi, Ar-Ge veya tasarım personelinin Bölgede yürütülen Ar-Ge veya tasarım projesi kapsamında ya da Ar-Ge veya tasarım personelinin yüksek lisans veya doktora eğitimi kapsamında Bölge dışında geçirilecek sürelerin onay işlemi, projelerin, girişimcilerin ve ücreti gelir vergisinden istisna tutulacak personelin izlenmesi, girişimcilerin Bölgeden çıkarılması gibi hususlar dahil Bölgede yürütülecek tüm faaliyet ve uygulamalara ilişkin usul ve esasları içeren ve Kanun kapsamında Bölgede yer alan tüm gerçek ve tüzel kişilerin uymakla yükümlü olduğu Bölge İşletme Yönergesinin Kanun ve bu Yönetmeliğe uygun olarak hazırlanması ve bir kopyasının yönetici şirket kuruluşunun Türkiye Ticaret Sicili Gazetesinde yayımlanmasını takiben en fazla üç ay içerisinde veya mevcut yönergede herhangi bir değişiklik yapılması halinde en fazla 1 ay içerisinde Genel Müdürlüğe iletilmesi,
- Bölgede yer alan girişimcilerin üniversite veya yüksek teknoloji enstitüsü ya da kamu Ar-Ge merkez veya enstitülerinin olanak,

birikim, altyapı, tesis, makine ve ekipmanlarından yararlanma yönündeki taleplerinin artırılmasına yönelik faaliyetlerde bulunulması ve bu taleplerin ilgili birimlerle koordinasyon içerisinde karşılanması,

- Bölgede yer alan ve projelerinin tamamlanma tarihinden itibaren yeni bir proje sunmayan girişimcinin son projesinin tamamlanma tarihinden itibaren; 30 gün içinde ilgili vergi dairesine ve Sosyal Güvenlik Kurumuna bildirilmesi, üç ay içerisinde yeni bir Ar-Ge veya tasarım projesi başlatılmaması halinde, mevcut kira sözleşmesi süresi dikkate alınmaksızın girişimcinin Bölgeden ihraç edilmesini temin edecek gerekli işlemlerin yapılması,
- Bölgede yer alan girişimci Ar-Ge veya tasarım firmaları, Ar-Ge veya tasarım projeleri ve Bölgede istihdam edilen tüm Ar-Ge, tasarım ve destek personeli listelerinin, kayıt altına alınan detayları ile birlikte aylık olarak belirlenerek arşivlenmesi, aylık tutulan arşivlerin istenildiğinde ilgililere bildirilmesi,
- Kendisine ve Bölgede bulunan girişimcilerin faaliyetlerine ilişkin bilgilerin, Genel Müdürlükçe belirlenen şekle uygun olarak yazılı ve elektronik ortamda günlük veya anlık tutulması, kendi serbest muhasebeci mali müşaviri veya yeminli mali müşavirince onaylı yıllık bilgilerin her yılın Mayıs ayı sonuna kadar elektronik ortamda Genel Müdürlüğe iletilmesi, bu bende uygun hareket edilmemesi halinde Haziran ayından itibaren girişimcilerin üç aylık muafiyet belgelerinin onaylanmaması, üçüncü ayın sonuna kadar bilgilerin iletilmemiş olması durumunda takip eden aydan itibaren aylık muafiyet belgelerinin onaylanmaması ve bu ay içerisinde ilgili girişimcilerin ihracına ilişkin işlemlerin başlatılması, ayrıca yönetici şirket olarak kendisinin her türlü hesap ve işlemlerinin yıllık olarak 1/6/1989 tarihli ve 3568 sayılı Serbest Muhasebeci Mali Müşavirlik ve Yeminli Mali Müşavirlik Kanununa göre yetkilendirilmiş yeminli mali müşavire inceletilmesi, mali denetim raporunun birer örneğinin her yılın Mayıs ayı sonuna kadar aynı süre içinde kendisine ve Genel Müdürlüğe iletilmesinin sağlanması.

Bölgede yer alan girişimcilerle ilgili olarak;

- Girişimcinin, Kanunda belirtilen amaca uygun olarak faaliyet göstermesinin sağlanması, yürüttüğü faaliyetlere yönelik talep edilen her türlü istatistiksel veriyi içeren belgenin, eksiksiz ve zamanında temin edilmesi için gerekli denetimlerin yapılması,

- Girişimcilerin faaliyetleriyle ilgili Bakanlık tarafından talep edilen bilgi ve belgelerin belirlenen süre ve formata uygun olarak iletilmesi,
- Girişimcinin çalıştırdığı ücreti gelir vergisi istisnasından yararlanan kişilerin Bölgede fiilen çalışıp çalışmadığının denetlenmesi,
- Girişimcinin çalıştırdığı ve istisna kapsamında olan destek personeli sayısı ile Ar-Ge ve tasarım personeli sayısının birbirlerine olan oranının Kanun ve Yönetmelikte belirtilen kriterlere uygun olup olmadığının denetlenmesi,
- Girişimci tarafından talep edilmesi halinde, girişimcilerin yürüttüğü Ar-Ge veya tasarım projesi kapsamında çalışan Ar-Ge veya tasarım personelinin; Bölgede yürüttüğü görevle ilgili olarak Bölge dışında geçirilmesi gereken sürelerin incelenmesi, uygun bulunanların onaylanması, Ar-Ge veya tasarım projesi kapsamında dışarıda geçirilen fiili sürelerle dair ilgili kurum ve kuruluştan temin edilen belgelerin incelenerek arşivlenmesi,
- Girişimcinin talep etmesi durumunda proje bitirme belgesi düzenlenmesi,
- Girişimcilerin Kanuna, Yönetmeliğe, Bölge İşletme Yönergesine ve ilgili diğer mevzuata göre düzenleyici amaçlı denetlenmesi, denetleme sonucunda aykırı faaliyetlerin tespit edildiği tarihten itibaren aylık muafiyet belgelerinin onaylanmaması, aykırı faaliyetlerin düzeltilmesi için girişimcilerin uyarılarak üç ayı geçmemek üzere belirli bir süre verilmesi, verilen süre sonunda aykırı faaliyetlerini düzeltmeyen girişimcilerin mevcut kira sözleşmesi süresi dikkate alınmaksızın girişimcinin Bölgeden ihraç edilmesini temin edecek gerekli önlemlerin alınması,
- Yönetici şirket kuruluş tarihinden itibaren ilk bir yıl içerisinde Bölgenin en az üç yıllık stratejik planının hazırlanması, stratejik plan süresinin dolması durumunda ya da ihtiyaç duyulması halinde yenilenmesi, ayrıca her yılın sonunda stratejik plana göre hazırlanan performans göstergeleri gerçekleştirmelerinin gerekçeleri ile beraber rapor edilerek Genel Müdürlüğe iletilmesi,

Her yılın sonunda kendisine ve Bölgede yer alan Ar-Ge veya tasarım faaliyetinde bulunan işletmelere sağlanan destek ve muafiyetlerin etki değerlendirmesini yapmak üzere, Genel Müdürlükçe belirlenecek Teknoloji Geliştirme Bölgesi Etki Değerlendirme Raporu Hazırlama Usul ve Esaslarına göre hazırlanan raporun, bir önceki yıl ile karşılaştırmasının yapılması, grafiksel ortamda gösteriminin sağlanması ve her yıl Haziran ayı içerisinde Genel Müdürlüğe iletilmesi, görevlerinin yerine getirilmesi ile birlikte, Kanun ve Yönetmelik kapsamında Bölgenin yönetimi ve işletilmesi için

gerekli olan işlemleri yapmakla yükümlüdür.

Ayrıca yönetici şirket, Bölge ihtiyaçları doğrultusunda girişimcilere eğitim, kuluçka, test, kalibrasyon ve kalite güvence ve benzeri konularda teknik hizmetler ile fikri mülkiyet haklarının korunması ve lisans, devir ve benzeri işlemleri, şirket kuruluşu, teknoloji transferi, finansman, vergisel ve hukuksal uygulamalar, risk sermayesi, pazarlama ve ihracat gibi konularda hizmet vermesi veya verilmesinin sağlanması, Bölgede faaliyet gösteren kurum ve kuruluşlarla girişimcilerin ortak ihtiyaçları doğrultusunda, bunların tek başlarına almalarının veya yapmalarının mali ve teknolojik açılardan mümkün olmadığı önemli üretim, test ve kontrol alet ve makineleri ile ekipmanlarının satın alınması veya kiralanması yolları ile temin edilerek amaca dönük olarak yeni ve yüksek teknoloji laboratuvarları, dijital (sayısal) üretim ve tasarım laboratuvarları ve üretim birimlerinin kurulması, işletilmesi, bedeli karşılığında ilgililerin kullanımına sunulması, gerektiğinde bu hizmetlerle ilgili olarak söz konusu alet, makine ve ekipmanı kullanacak, işletmecilik faaliyetini yürütecek konusunda uzmanlaşmış deneyimli personel istihdamı, bu konularla ilgili kişi ve kuruluşlarla gerekli işbirliği ve koordinasyonun sağlanması ile birlikte Ar-Ge faaliyetlerinde de bulunabilir.

Bölge içerisinde bulunan, Yönetmelik kapsamındaki TEKMER, Ar-Ge Merkezi veya Tasarım Merkezi ile Araştırma Altyapıları kendi mevzuatına tabi olarak kurulur, yönetilir, işletilir ve denetlenir. Bu yapılar ile birlikte başka mevzuat kapsamında desteklenen ve Ar-Ge veya tasarım faaliyetinde bulunan girişimciler de Bakanlık ve Bölge yönetici şirketine karşı Yönetmelik kapsamında idari açıdan sorumludurlar.

Genel Müdürlük, gelen talepler doğrultusunda veya gerekli görmesi halinde teknoloji geliştirme bölgelerindeki kira üst limitlerini belirlemeye yetkilidir.

---

## **SEKİZİNCİ BÖLÜM**

### ***Bakanlık Portal Bilgi Girişinin Online Yapılması***

---

#### **8.1. Portal Girişleri**

Girişimci firmaların ilgili verilerini portala girmeleri ile yapılan değerlendirmelerden faydalanılarak her yıl sonunda kendisine ve Bölge'de yer alan Ar-Ge faaliyetinde bulunan işletmelere sağlanan destek ve

muafiyetlerin etki deęerlendirmesini yapmak üzere, Bakanlıkça belirlenecek Teknoloji Geliřtirme Bölgesi Etki Deęerlendirme Raporu Hazırlama Usul ve Esaslarına göre hazırlanan raporun, bir önceki yıl ile karşılařtırmasının yapılması, grafiksel ortamda gösteriminin sağlanması oluşturulan raporun bakanlık portalına yüklenmesi ve her yıl Haziran ayı içerisinde Bakanlığa gönderilmesi,

Her türlü hesap ve işlemlerini yıllık olarak 1.6.1989 tarihli ve 3568 sayılı Serbest Muhasebeci Mali Müşavirlik ve Yeminli Mali Müşavirlik Kanunu'na göre yetkilendirilmiş yeminli mali müşavire inceletilmesi amacıyla yeminli mali müşavirle her yılın Ocak ayı sonuna kadar o yıla ilişkin sözleşmenin yapılması, yeminli mali müşavirin, Bakanlıkça belirlenecek Yeminli Mali Müşavir Rapor Formatına uygun olarak bu Yönetmelik kapsamında düzenledięi portal üzerinden alınan firma mali verilerin mali denetim raporunun birer örneğinin her yılın Haziran ayı sonuna kadar aynı süre içinde kendisine ve Bakanlığa gönderilmesinin sağlanması,

Giriřimci firmaların ilgili verilerinin portal üzerinden giriři yapılarak, Bölgede bulunan girişimcilerin ve Yönetici Şirketin faaliyetlerine ilişkin bilgilerin, Genel Müdürlükçe belirlenen şekilde uygun olarak yazılı ve elektronik ortamda günlük veya anlık tutulması, kendi serbest muhasebeci mali müşaviri veya yeminli mali müşavirince onaylı yıllık bilgilerin her yılın Mayıs ayı sonuna kadar elektronik ortamda portal üzerinden Genel Müdürlüğe iletilmesi, bu bende uygun hareket edilmemesi halinde Haziran ayından itibaren girişimcilerin üç aylık muafiyet belgelerinin onaylanmaması, üçüncü ayın sonuna kadar bilgilerin iletilmemiř olması durumunda takip eden aydan itibaren aylık muafiyet belgelerinin onaylanmaması ve bu ay içerisinde ilgili girişimcilerin ihracına ilişkin işlemlerin başlatılması,

Bölgede yer alan tüm gerçek ve tüzel kişilerin uymakla yükümlü olduęu Bölge İşletme Yönergesinin Kanun ve bu Yönetmeliğe uygun olarak hazırlanması ve bir kopyasının yönetici şirket kuruluşunun Türkiye Ticaret Sicili Gazetesinde yayımlanmasını takiben en fazla üç ay içerisinde veya mevcut yönergede herhangi bir deęişiklik yapılması halinde en fazla 1 ay içerisinde Genel Müdürlüğe iletilmesi ve bakanlık portalına yüklenmesi,

Yönetici Şirket'in kuruluş tarihinden itibaren ilk 1 yıl içerisinde Bölgenin en az **3 yıllık** stratejik planının hazırlanması, stratejik plan süresinin tamamlanması durumunda yenilenmesi ve Bakanlığa gönderilmesi, ayrıca her yılın sonunda stratejik plana göre hazırlanan performans göstergeleri gerçekleřmelerinin Bakanlığa gerekçeleri ile beraber rapor edilmesi ve bakanlık portalına yüklenmesi şeklinde sıralanabilir.

---

## **DOKUZUNCU BÖLÜM**

### **4691 Sayılı Kanun Gereğince Firmalara Uygulanacak Muafiyet İndirim ve İstisnalar**

---

#### **9.1. 4691 Sayılı Kanun Gereğince Firmalara Uygulanacak Muafiyet, İndirim ve İstisnalar**

10 Ağustos 2016 tarihli 4691 Sayılı Teknoloji Geliştirme Bölgeleri Uygulama Yönetmeliği “firmalara” sağlanan muafiyet, indirim ve istisnalar aşağıdaki şekilde düzenlenmiştir.

Bölgede faaliyet gösteren gelir ve kurumlar vergisi mükelleflerinin, münhasıran bu Bölgedeki yazılım, tasarım veya Ar-Ge faaliyetlerinden elde ettikleri kazançları 31/12/2023 tarihine kadar gelir ve kurumlar vergisinden müstesnadır. Bu istisnanın uygulanabilmesi için mükellefler bağlı oldukları vergi dairesine başvuruda bulunurlar. Söz konusu istisnanın uygulanabilmesi için bu başvuruya, yönetici şirketten alınacak olan vergi mükellefinin Bölgede yer aldığını ve mükellefin faaliyet alanlarını gösteren belgeler de eklenir.

Bölgede çalışan; Ar-Ge, tasarım ve destek personelinin bu görevleri ile ilgili ücretleri 31/12/2023 tarihine kadar her türlü vergiden müstesnadır. Gelir vergisi stopajı ve sigorta primi işveren hissesine ilişkin teşviklerden yararlanacak olan destek personeli sayısı toplam Ar-Ge ve tasarım personeli sayısının yüzde onunu aşamaz. Destek personeli sayısı hesabında küsuratlı sayılar bir üst tamsayıya iblağ edilir. Destek personeli sayısının toplam Ar-Ge ve tasarım personeli sayısının yüzde onunu aşması hâlinde, brüt ücreti en az olan destek personelinin ücretinden başlamak üzere her türlü vergi istisnası uygulanır. Brüt ücretlerin aynı olması hâlinde, ücretine her türlü vergi istisnası uygulanacak destek personeli ise çalıştığı girişimci firma tarafından belirlenir. Hak kazanılmış hafta tatili ve yıllık ücretli izin süreleri ile 17/3/1981 tarihli ve 2429 sayılı Ulusal Bayram ve Genel Tatiller Hakkında Kanunda belirtilen tatil günlerine isabet eden ücretler de bu istisna kapsamındadır. Hesaplama küsuratlı sayılar bir üst tamsayıya iblağ edilir. Haftalık kırk beş saatin üzerindeki ve ek çalışma sürelerine ilişkin ücretler bu istisnadan faydalanamaz. Yönetici şirket, ücreti gelir vergisi istisnasından yararlanan kişilerin Bölgede fiilen çalışıp çalışmadığını denetler. Bu istisnanın

uygulanabilmesi için, ilgili girişimci, Bölgede çalışan ve bu Yönetmeliğe göre tanımlanmış tüm Ar-Ge, tasarım ve destek personelini, Ar-Ge ve tasarım projelerindeki görev tanımlarını, nitelik ve çalışma sürelerini gösteren listeyi (portaldan alınabilen Muafiyet Raporlarını) aylık olarak yönetici şirkete onaylatır, inceleme ve denetimlerde ibraz edilmek üzere saklar. Bölgede çalışan personelin istisna kapsamı dışındaki net ücret ödemelerinin brüte iblağ edilecek vergisinin hesaplanması, bu hesaplama yapılırken Kanunla sağlanan vergi teşviklerinin dikkate alınmaması gerekir. Ar-Ge, tasarım ve destek personelinin bu Kanun kapsamında elde ettiği ücret, prim, ikramiye ve benzeri ödemeler de istisna kapsamına dâhildir. Bu bent kapsamındaki saat, oran, süre, ücret gibi konular aylık ve 30 gün esasına göre hesaplanır.

Atık su arıtma tesisi işleten Bölgelerden, belediyelerce atık su bedeli alınmaz.

Bölge içerisinde faaliyette bulunan gelir veya kurumlar vergisi mükellefleri, yazılım, tasarım veya Ar- Ge faaliyetleri dolayısıyla 4691 sayılı Kanunda yer alan vergisel teşviklerden bütün halinde yararlanabilirler. Bu durumda aynı yazılım veya Ar-Ge veya tasarım projesi için 13/6/2006 tarihli ve 5520 sayılı Kurumlar Vergisi Kanunu, 31/12/1960 tarihli ve 193 sayılı Gelir Vergisi Kanunu ile 5746 sayılı Araştırma, Geliştirme ve Tasarım Faaliyetlerinin Desteklenmesi Hakkında Kanunda yer alan vergisel teşviklerden ayrıca yararlanamazlar.

Bölgede yer alan işletmelerde çalışan Ar-Ge ve tasarım personelinin bu Bölgelerde yürüttüğü projelerle doğrudan ilgili olmak şartıyla, proje kapsamındaki faaliyetlerin bir kısmının Bölge dışında yürütülmesinin zorunlu olduğu durumlarda Bölge dışındaki bu faaliyetlere ilişkin ücretlerinin yüzde yüzünü aşmamak şartıyla Bakanlar Kurulunca ayrı ayrı veya birlikte belirlenecek kısmı gelir vergisi stopajı teşviki kapsamında değerlendirilir. Bu bent kapsamında teşvikten yararlanılması için Bölge yönetici şirketinin onayının alınması ve Bakanlığın bilgilendirilmesi zorunludur. Yönetici şirketin onayı ile Bölge dışında geçirilen sürenin Bölgede yürütülen görevle ilgili olmadığı tespit edilmesi halinde, ziyaa uğratılan vergi ve buna ilişkin cezalardan ilgili işletme sorumludur. Bu bent kapsamındaki istisnanın uygulanabilmesi için;

Girişimcinin yürüttüğü yazılım veya Ar-Ge veya tasarım projesinin bir kısmının Bölge dışında yürütülmesinin zorunlu olduğu hallerde, girişimci şirket, yazılım veya Ar-Ge veya tasarım projesinin Bölge dışında geçirilmesi gereken kısımlarına ilişkin gerekçeli teklifi ile çalışanların projeler itibarıyla sayıları ve nitelikleri, bu personelin projelerde görev aldığı



süreler, ücretlerine ilişkin bilgiyi yönetici şirkete sunar.

Girişimci tarafından sunulan gerekçeli teklif yönetici şirket tarafından incelenir ve söz konusu yazılım veya Ar-Ge veya tasarım projesinin bir kısmının Bölge içinde yürütülemeyeceğinin (Bölge dışında yapılmasının zorunlu olduğunun) tespit edilmesi ile Bölge dışında yürütülen yazılım, tasarım veya Ar-Ge faaliyetlerinin Bölgede yürütülen aynı yazılım veya Ar-Ge veya tasarım projesi kapsamında olduğunun tespit edilmesi şartıyla, gerekçeli teklif yönetici şirket tarafından onaylanır.

Bölgede çalışan Ar-Ge veya tasarım personelinin, yürüttüğü yazılım veya Ar-Ge veya tasarım projesi ile ilgili Bölge dışında geçirdiği süreye ilişkin yazılım veya Ar-Ge çalışması yapılan kurum veya kuruluştan aldığı belge yönetici şirkete sunulur.

Bölgede yer alan işletmelerde en az bir yıl süreyle çalışan Ar-Ge ve tasarım personelinin yüksek lisans yapanlar için bir buçuk yılı, doktora yapanlar için iki yılı geçmemek üzere Bölge dışında geçirdiği sürelerle ilişkin ücretlerin yüzde yüzünü aşmamak şartıyla Bakanlar Kurulunca ayrı ayrı veya birlikte belirlenecek kısmı, gelir vergisi stopajı teşviki kapsamında değerlendirilir. Bu kapsamda teşvikten yararlanılması için Bölge yönetici şirketinin onayının alınması ve Bakanlığın bilgilendirilmesi zorunludur. Yönetici şirketin onayı ile Bölge dışında geçirilen sürenin onay kapsamında olmadığı tespit edilmesi halinde, ziyaa uğratılan vergi ve buna ilişkin cezalardan ilgili işletme sorumludur. Bu bent kapsamındaki istisnanın uygulanabilmesi için lisansüstü eğitimde geçirilecek süre, üniversiteden onaylı ders programı dikkate alınarak Bölge yönetici şirketinin onayı ile hesaplanır. Bu hesaplamalarda lisansüstü eğitimde alınan dersler kapsamında yapılacak araştırmalar da dikkate alınabilir. Bir buçuk ve iki yıllık sürelerin uygulamasında kayıt dondurma kapsamında geçen süreler dikkate alınmaz.

31/12/2023 tarihine kadar uygulanmak üzere, Bölgede faaliyette bulunanlara Bakanlık tarafından uygun görülen alanlarda gerçekleştirecekleri projelerinin finansmanında kullanılmak üzere gelir ve kurumlar vergisi mükellefleri tarafından sağlanan sermaye destekleri, beyan edilen gelirin veya kurum kazancının yüzde onunu ve öz sermayenin yüzde yirmisini aşmamak üzere, 193 sayılı Gelir Vergisi Kanununun 89 uncu maddesi uyarınca ticari kazancın ve 5520 sayılı Kurumlar Vergisi Kanununun 10 uncu maddesine göre kurum kazancının tespitinde indirim konusu yapılır. İndirim konusu yapılacak tutar yıllık olarak 500.000 Türk Lirasını aşamaz. Bu maddede yer alan oranları ve parasal sınırı yarısına kadar indirmeye veya dört katına kadar artırmaya Bakanlar Kurulu yetkilidir.

Bu kapsamdaki projelerin finansmanında kullanılmak üzere gelir ve kurumlar vergisi mükellefleri tarafından sağlanan sermaye desteklerinin iki yıl içerisinde ilgili projenin finansmanında kullanılmayan kısmı için indirim dolayısıyla zamanında tahakkuk ettirilmemiş vergiler gecikme faizi ile birlikte tahsil edilir. İndirim uygulamasından geçici vergi dönemleri itibarıyla da yararlanır. Sermaye desteği aşağıdaki şekillerde verilebilir:

Gelir veya kurumlar vergisi mükellefleri tarafından sağlanan sermaye desteğinin, Bölgede faaliyette bulunan işletmelere, sermaye desteğini sağlayan mükelleflerce, işletmenin kuruluşunda veya sonrasında ortak olmak ve sermaye koymak suretiyle sağlanması zorunludur.

İndirim olarak dikkate alınabilecek tutar, gerçek kişiler açısından sermaye desteğinin sağlandığı takvim yılında elde edilen beyana tabi kazanç ve iratların toplam tutarından geçmiş yıl zararları ve tüm indirim ve istisnalar düşüldükten sonra kalan tutarın yüzde onu ile sınırlıdır. Kurumlar vergisi mükellefleri açısından ise sermaye desteğinin sağlandığı hesap dönemi başındaki öz sermayenin yüzde yirmisini aşmamak koşuluyla kurum kazancının en fazla yüzde onu ile sınırlı olup indirim tutarının tespitinde kurum kazancı olarak ticari bilanço kârı veya zararına kanunen kabul edilmeyen giderler eklenmek ve geçmiş yıl zararları ile varsa tüm indirim ve istisnalar düşülmek suretiyle bulunan tutar [Ticari bilanço kârı (zararı) + kanunen kabul edilmeyen giderler-geçmiş yıl zararları-tüm indirim ve istisnalar] dikkate alınacaktır.

Kanuna göre teknoloji geliştirme bölgesinde ve ihtisas teknoloji geliştirme bölgesinde faaliyette bulunan girişimcilerin kazançlarının gelir veya kurumlar vergisinden istisna bulunduğu süre içinde münhasıran bu Bölgelerde ürettikleri ve sistem yönetimi, veri yönetimi, iş uygulamaları, sektörel, internet, mobil ve askeri komuta kontrol uygulama yazılımı şeklindeki teslim ve hizmetlerinin, 25/10/1984 tarihli ve 3065 sayılı Katma Değer Vergisi Kanunu kapsamında katma değer vergisinden müstesna tutulması için yönetici şirketin onayı alınarak ilgili vergi dairesine başvuruda bulunulur.

Genel Müdürlükçe belirlenen şekle uygun olarak hazırlanmış olan, Bölge yönetici şirket ve Bölgede bulunan girişimcilerin faaliyetlerine ilişkin, kendi serbest muhasebeci mali müşaviri veya yeminli mali müşavirince onaylı yıllık bilgiler her yılın Mayıs ayı sonuna kadar elektronik ortamda Genel Müdürlüğe iletilir.

Bölgelere sağlanan destek, teşvik, muafiyet ve istisnalardan İhtisas

Teknoloji Geliştirme Bölgeleri de aynen yararlanırlar.

Bölgelerde Kanun kapsamında yürütülen yazılım, Ar-Ge, yenilik ve tasarım projeleri ile ilgili arařtırmalarda kullanılmak üzere ithal edilen eřya, gümrük vergisi ve her türlü fondan, bu kapsamda düzenlenen kâğıtlar ve yapılan işlemler damga vergisi ve harçtan istisnadır.

Bu istisna kapsamında ithal edilen eřya; Ar-Ge, yenilik ve tasarım projeleri ile ilgili arařtırmalarda kullanılmak üzere Genel Müdürlükçe onaylanarak Tek Pencere Sistemi aracılığıyla Gümrük ve Ticaret Bakanlığına gönderilecek izinde belirtilen eřyadan oluşur.

Bu istisnadan yararlanacak işletmeler Genel Müdürlükçe belirlenen başvuru formu ve eklerine göre taleplerini Bölge yönetici şirketine bildirir. Bölge yönetici şirketi Yönetmeliğin 14 üncü maddesi kapsamında projeye uygunluğu açısından ithal eřya talebinin uygun olup olmadığını değerlendirir. Bölge yönetici şirketi bu kapsamda ithalini uygun gördüğü eřyaya ilişkin bilgileri de içeren başvuruyu Gümrük ve Ticaret Bakanlığı Tek Pencere Sistemi üzerinden Genel Müdürlüğe iletir.

Genel Müdürlük başvuruyu değerlendirir, uygun bulması halinde söz konusu başvuruyu onaylayarak gümrük işlemlerinde kullanılmak üzere Tek Pencere Sistemi üzerinden Gümrük ve Ticaret Bakanlığına bildirir.

Ařağıda sayılan faaliyetler, 10 Ağustos 2016 tarihli Uygulama Yönetmeliğin uygulanmasında tasarım faaliyeti kapsamında değerlendirilmez:

- Piyasa taramaları, pazar arařtırması ya da satış promosyonu ve pazarlama faaliyetleri,
- Kalite kontrol faaliyetleri,
- Kuruluş ve örgütlenmeyle ilgili arařtırma faaliyetleri,
- Üretim ve üretim altyapısına yönelik yapılan yatırım faaliyetleri, ticari üretimin planlanması ve seri üretim sürecine ilişkin harcamalar,
- Bir tasarım projesi kapsamında olmaksızın icat edilmiş ya da mevcut geliştirilmiş süreçlerin kullanımı,
- Numune verilmek amacıyla prototiplerden kopyalar çıkarılıp dağıtılması ve reklam amaçlı tüketici testleri,
- Bir tasarım projesi kapsamında olmaksızın yeni süreç, sistem veya ürün ortaya konulmasına hizmet etmeyen doğrudan veya gömülü teknoloji transferi,
- Tasarım faaliyetleriyle geliştirilen ürüne veya sürece ilişkin fikrî mülkiyet haklarının edinimi dışında bu hakların korunmasına yönelik faaliyetler,

- Paris Sözleşmesinin 2 nci mükerrer 6 ncı maddesi kapsamında yer alan hükümlerle ilgili olarak bu kapsam dışında kalan ancak kamuoyunu ilgilendiren, dini, tarihi ve kültürel değerler bakımından halka mal olmuş ve ilgili mercilerin tescil izni vermediği işaretlerin, armaların, amblemlerin, nişanların veya adlandırmaların uygunsuz kullanımını içeren tasarım faaliyetleri,
- Kamu düzenine veya genel ahlaka aykırı tasarım faaliyetleri.

Bölgede muafiyet ve istisnaların uygulanması ile ilgili işlemler Maliye Bakanlığının ilgili mevzuatına tabidir.

---

## **ONUNCU BÖLÜM**

### ***Yönergenin Yürürlüğe Girmesi ve Değişiklikler***

---

#### 10.1. Yönergenin Yürürlüğe Girmesi ve Değişiklikler

Gebze Teknik Üniversitesi Teknopark A.Ş. tarafından hazırlama Yönerge, Gebze Teknik Üniversitesi Teknopark A.Ş. Yönetim Kurulu'nun onaylamasının ardından, Uygulama Yönetmeliği'nin Madde 14 ğ) bendi gereğince en fazla 1 ay içerisinde Genel Müdürlüğe gönderilir. Genel Müdürlüğün öneri ve talepleri de dikkate alınarak Gebze Teknik Üniversitesi Teknopark A.Ş. tarafından yayınlanmak suretiyle yürürlüğe girer. Yönergede yapılacak her türlü değişiklikte Genel Müdürlüğe bilgi verilir ve Yönerge 'nin değişikliklere göre düzenlenmiş son hali yazılı olarak gönderilir.

Bu yönerge 05/04/2019 tarihinde yürürlüğe girer.

Yönetim Kurulu Başkanı  
GEBZE TEKNİK ÜNİVERSİTESİ ÜNİVERSİTESİ  
Temsilen Prof. Dr. Muhammed Hasan ASLAN  
T.C. 21191178842



